

SOORTENKENNIS
PERIODE 3

SAMENVATTING
PRESENTATIES
LEERLINGEN

MO41B

2017-2018

HEERMOES (EQUISETUM ARVENSE)



HEERMOES

Soortgroep/familie

Equisetaceae (Paardenstaartenfamilie)

Hoofd-biotoop

- Open grond

Uiterlijke kenmerken

- Het is een maximaal 40 cm hoge vaste plant. In het voorjaar verschijnen er bladgroen loze stengels met sporenaren op de top.

Extra foto's



BIJVOET (ARTEMISIA VULGARIS)



Foto: KU Leuven

BIJVOET

Hoofd-biotoop

Asteraceae (Composietenfamilie)

Uiterlijke kenmerken

- Het is een zwak aromatische plant met bladeren die aan de onderzijde witviltig behaard zijn.
- De bloem is bruinachtig geel. Het bloemhoofdje is eivormig tot langwerpig en bevat geen lintbloemen. De hoofdjes vormen samen een pluim, die van juli tot september in bloei staat. De bijvoet draagt een nootje van ongeveer 1 mm lang.

Extra foto's



Zilverschoon (*Potentilla anserina*)



ZILVERSCHOON

Soortgroep/familie

Rosaceae (Rozenfamilie)

Hoofd-biotoop

Weiland en langs de weg op vochtige plaatsen

Uiterlijke kenmerken

- Mei – augustus
- De bloem is geel en heeft een doorsnede van 1,5-2 cm. Er zijn vijf afgeronde kroonbladeren en tien kelkbladeren. De bloem is voorzien van veel meeldraden.
- Uiterlijk zilver haartjes

Extra foto's



Merel (Turdus merula)



MEREL

Soortgroep/familie

Turdidae (lijsters)

Hoofd-biotoop

Achtertuinten

Uiterlijke kenmerken

- Het mannetje is overwegend zwart en heeft een gele oogring en snavel. In het broedseizoen is zijn melodieuze zang in het grootste deel van Europa 's ochtends en 's avonds te horen. Het vrouwtje en de juveniel zijn meer gecamoufleerd dankzij een donkerbruin verenkleed. Beide geslachten zijn territoriaal in hun broedgebied in bossen en tuinen. De merel is omnivoor en voedt zich met insecten, aardwormen, bessen

Extra foto's



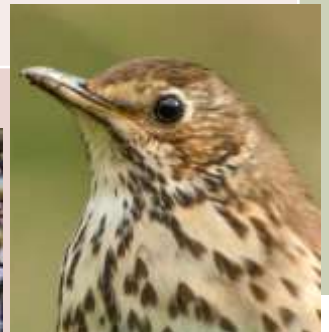
Zanglijster (*Turdus philomelos*)



ZANGLIJSTER

Soortgroep/familie	Turdidae (lijsters)
Hoofd-biotoop	
Uiterlijke kenmerken	<ul style="list-style-type: none">• de zanglijster heeft een lengte van ongeveer 23 cm[2] en een spanwijdte van 33 tot 36 cm. Een zanglijster weegt tussen de 70 en 90 gram.• De rug van de zanglijster is effen donkerbruin tot olijfgroen. De bovenkant van de vleugels van de zanglijster zijn effen bruin met vaal witte uiteinden. De onderkant is vaal oranje-beige. De staart is vrij kort.• Er is nauwelijks verschil tussen de geslachten van de zanglijster.• De zanglijster heeft een gemiddelde levensduur van 5 jaar.

Extra foto's



Spreeuw



SPREEUW

Soortgroep/familie

Sturnidae (spreeuwachtige)

Hoofd-biotoop

In tuinen van mensen en rond in een bos

Uiterlijke kenmerken

- Het verenkleed is glanzend zwart met, vooral in de zon, een weerschijn van bronsgroen (kop en achterhoofd) en verschillende variaties purper. In de winter is het verenkleed duidelijker gespikkeld dan in de zomer.
- Het wijfje lijkt groter
- De lengte bedraagt ongeveer 21 cm[2]; met een spanwijdte van 37–42 centimeter en een gewicht van 70-80 gram.

Extra foto's



MEIKEVER



MEIKEVER

Soortgroep/familie	Scarabaeidae (bladsprietkevers)
Hoofd-biotoop	Gewassen van de mens
Uiterlijke kenmerken	<ul style="list-style-type: none">• De meikever is met een lengte tot 3 centimeter een middelgrote soort, de kleur van de dekschilden en de poten is kastanjebruin. Het gehele lichaam is voorzien van een fijne, witte beharing en de segmenten van het verder zwarte achterlijf hebben aan weerszijden driehoekige witte vlekjes. De antennes hebben een oranje kleur en eindigen in een langwerpige verdikking.
Extra foto's	 The 'Extra foto's' cell contains two photographs. The left photograph shows an adult meikever (Scarabaeidae) with its characteristic fan-like antennae, resting on a green leaf. The right photograph shows the larval stage of the meikever, which is a segmented, worm-like creature with a dark head and legs.

ROZENKEVER



©AOC Raad

ROZENKEVER

Soortgroep/familie	Scarabaeidae (bladsprietkevers)
Hoofd-biotoop	kruidachtige
Uiterlijke kenmerken	<ul style="list-style-type: none">De kever lijkt wel wat op de verwante meikever en junikever, maar blijft met 8 tot 12 millimeter kleiner, en is vrij sterk behaard zelfs op de dekschilden. De dekschilden zijn roodbruin gekleurd, de rest van het lichaam is zwart met een groenblauwe, metaalachtige glans. De poten hebben sterk gehaakte uiteinden en de tasters eindigen zoals bij alle bladsprietkevers waaiervormig.
Extra foto's	

TAPIJTKEVER



TAPIJTKEVER

Soortgroep/familie	Dermestidae (spekkevers)
Hoofd-biotoop	Musea
Uiterlijke kenmerken	<ul style="list-style-type: none">• De dekschilden zijn met grijze, gele en bruine vlekken bedekt. De kever wordt zo'n vijf millimeter lang. De larven zijn wat groter en kunnen twaalf millimeter lang worden.
Extra foto's	 

**AKKERHOORNBLOEM
CERASTIUM ARVENSE**



KENMERKEN SOORTNAAM

Soortgroep/familie

Anjerfamilie - Caryophyllaceae

Hoofd-biotoop

De soort is overblijvend en het is opmerkelijk dat ze niet voorkomt op akkers, terwijl de Nederlandse naam dat wel suggereert. Wel vind je haar op rivierduinen, in wegbermen, langs spoorwegen en kanalen. Daardoor tref je haar in bijna heel het land aan, met uitzondering van het noordoosten. Ook in België is ze algemeen te vinden maar daar komt ze minder voor in de twee provincies Vlaanderen en de Kempen.

Uiterlijke kenmerken

Akkerhoornbloem heeft kroonbladen die twee maal zo lang zijn als de kelkbladen. Het is de Hoornbloem met de grootste bloemen uit het geslacht. Het typische gevorkte bijscherm, de bloeiwijze van de Anjerfamilie, is aan de Akkerhoornbloem goed te herkennen.

Extra foto's



GEWONE HOORNBLOEM
CERASTIUM FONTANUM S. VULGARE



KENMERKEN SOORTNAAM

Soortgroep/familie	Anjerfamilie - Caryophyllaceae
Hoofd-biotoop	grazige niet te droge zanderige plaatsen. Verder staat ze in beweide schrale graslanden, langs vochtige boswegen en in leemgroeven. Ook aan rivieroeveren, in duinvalleien en aan de bovenrand van schorren vind je Gewone hoornbloem.
Uiterlijke kenmerken	Gewone hoornbloem, <i>Cerastium fontanum</i> subsp. <i>vulgare</i> (Hartm.) Greuter & Burdet, is net als Akkerhoornbloem een overblijvende soort uit de Anjerfamilie. Ze onderscheidt zich van Akkerhoornbloem doordat de kroonbladen net iets groter zijn dan de kelkbladen. De kroonbladen van de Akkerhoornbloem zijn in verhouding veel groter, namelijk tweemaal zo groot als de kelkbladen. Verder is ze altijd behaard maar zonder klierharen (dat zijn haren met een klierpuntje, wat goed te zien is met een loep). Ze bloeit verder de hele zomer en, hoewel ze meerjarig is, is de levensduur in totaliteit niet zo heel erg lang. In de bloemen kun je zien dat er vijf stijlen staan op het bovenstandig vruchtbeginsel. Dat is een duidelijk onderscheid tegenover de Muren, die drie stijlen hebben.
Extra foto's	 

**KLUWENHOORNBLOEM
CERASTIUM GLOMERATUM**



KENMERKEN SOORTNAAM

Soortgroep/familie	Anjerfamilie - Caryophyllaceae
Hoofd-biotoop	De zeer algemene soort is te vinden op open plekken in tuinen en perken, maar ook in bermten en graslanden, of ruderaal stukken; de bodem moet wel redelijk voedselrijk zijn. Een droge bodem is geen probleem voor de soort, maar dan blijft ze tamelijk klein.
Uiterlijke kenmerken	De zaden kiemen eveneens bijna het hele jaar door en er vormt zich dan een wortelstelsel, waarop de rechtopstaande stengel aansluit. Aan de behaarde stengel vind je de tegenoverstaande, eveneens behaarde bladeren. Deze hebben een ronde tot elliptische vorm. Het zijn relatief gezien erg brede bladeren binnen het geslacht Hoornbloem. De kleur is lichtgroen tot gelig groen.
Extra foto's	

VOGELMUUR
STELLARIA MEDIA



KENMERKEN SOORTNAAM

Soortgroep/familie	Anjerfamilie - Caryophyllaceae
Hoofd-biotoop	Vogelmuur houdt van open een beetje vochtige voedselrijke en omgewerkt bodem, zoals je die vindt in tuinen, op akkers, in hakvruchtgemeenschappen, in randen van plantsoenen en dergelijke. De bodem van dergelijke standplaatsen is vaak lemig en verslempd.
Uiterlijke kenmerken	De bloemen van Vogelmuur staan heel breed open. De kroonbladen van de Vogelmuur zijn diep gespleten zodat het lijkt of er 10 smalle kroonbladen aanwezig zijn. Deze kroonbladen zijn ten hoogste even groot maar meestal kleiner dan de vijf 3-5 mm grote kelkbladen. Op het bovenstandig vruchtbeginsel vind je 3 stempels en het aantal meeldraden kan variëren van 1 tot 8 maar vaak zijn het er 3. De helmknoppen kleuren eerst rood en rijpen daarna verder. Na bevruchting groeit het vruchtbeginsel uit tot een doosvrucht waaruit de donker roodbruine zaden vrij kunnen komen.
Extra foto's	

GEHOORNDE KLAVERZURING
OXALIS CORNICULATA



KENMERKEN SOORTNAAM

Soortgroep/familie

Oxalidaceae (Klaverzuringfamilie)

Hoofd-biotoop

Het plantje geldt als zeldzaam akkeronkruid, maar blijkt de laatste jaren in opmars in stedelijke gebieden. Het wordt in verschillende Nederlandse steden aangetroffen waar het groeit in zandige kieren tussen muren en stoepen.

Uiterlijke kenmerken

De gele bloemen bestaan uit vijf kroonbladen en zijn 4-7 mm groot. De plant bloeit van mei tot oktober. De bloemen zijn alleen bij helder zonlicht geopend. De zaden groeien in een doosvrucht, die op een steel omhoog staat en waarvan er gaandeweg de bloei talloze worden gevormd. Als de zadjes eenmaal rijp zijn worden ze bij de minste beroering (wind, vingers) verschillende kanten opgeschoten, hetgeen een woekerende werking geeft. De gehoornde klaverzuring is een pioniersoort.

Extra foto's



VINK
FRINGILLA COELEBS



KENMERKEN SOORTNAAM

Soortgroep/familie	Fringillidae (Vinkachtigen)
Hoofd-biotoop	<p>Komt voor in groenrijke gebieden, waar hij zowel een beschutte plaats om te broeden, als eten kan vinden. Het nest wordt goed gecamoufleerd met mossen, tussen de takken in het dichte groen gemaakt. In de noordelijke delen van Nederland komen vinken meer voor dan in het zuiden, maar de belangrijkste voorwaarde voor zijn voorkomen blijft de groene omgeving. Hij is onder meer te vinden in bossen, parken en tuinen.</p>
Uiterlijke kenmerken	<p>vinken hebben een korte, kegelvormige snavel. Het mannetje heeft in broedkleed een blauwgrijs petje, een oranjerode borst en wangen. De staartveren zijn zwart, behalve de (witte) buitenste staartpennen. Het vrouwtje is minder opvallend en wordt nog wel eens aangezien voor een vrouwtjes mus. Het meest opvallende kenmerk van de vink zijn de twee witte vleugelstrepen. Dat is ook waarmee u de vrouw het best van een mus kunt onderscheiden.</p>
Extra foto's	 A photograph of a male chaffinch (Fringilla monticola) perched on a stone. The bird has a grey head, a short beak, and a mix of brown, orange, and white plumage. The background is a soft, out-of-focus green.

Groenling
CHLORIS CHLORIS



KENMERKEN SOORTNAAM

Soortgroep/familie	<u>Fringillidae</u> (Vinkachtigen)
Hoofd-biotoop	Broedt in halfopen landschappen, veel in de bebouwde omgeving, maar ook bij bosranden of in bos met veel open plekken. Buiten het broedseizoen ook op akkers en braakliggende terreinen met veel voedsel.
Uiterlijke kenmerken	annetje helder groen gekleurd met opvallende gele randen van de handpennen en gele buitenste staartpennen. In de vlucht goed zichtbaar. Vrouwtje grizig groen van kleur. Stevige kegelvormige snavel. Heeft een wat dikkere kop en lichaam dan verwante vinkachtigen. Juveniel grijzer dan vrouwtje en meer gestreept.
Extra foto's	

**HUISMUS
PASSER DOMESTICUS**



KENMERKEN SOORTNAAM

Soortgroep/familie	Passeridae (Mussen)
Hoofd-biotoop	Huismussen stellen prijs op een rommelige menselijke omgeving, met struikgewas, schuren, weilanden met vee, gemorst graan en zo verder. Talrijkst in dorpen en in oudere buitenwijken, met rommelige tuinen. Als er veel hoge bomen staan, verdwijnt de huismus.
Uiterlijke kenmerken	algemene en zeer bekende broedvogel in dorpen en steden. Stevig gebouwd, met grote snavel en verhoudingsgewijs grote kop. Mannetjes en vrouwtjes verschillen sterk, waarbij de mannetjes veel donkerder gekleurd zijn.
Extra foto's	

Heggenmus
PRUNELLA MODULARIS



KENMERKEN SOORTNAAM

Soortgroep/familie	<u>Prunellidae</u> (Heggenmussen)
Hoofd-biotoop	Heggenmussen zijn gebonden aan plekken met struiken en heggen. Dit kan op allerlei terreinen zijn, zoals bossen, houtwallen, tuinen, parken en kleinschalige landbouwgebieden. Ze komen dan ook in het hele land voor als broedvogels, hoewel zij in de grote open landbouwgebieden in Groningen en Friesland ontbreken. Het meest talrijk zijn heggenmussen in steden en dorpen, waar zij veelvuldig voorkomen in tuinen.
Uiterlijke kenmerken	De heggenmus heeft een onopvallend bruingrijs verenkleed. De tekening van de rug lijkt veel op die van een huismus, waarbij de heggenmus vooral te herkennen is aan de blauwgrijze kop en borst en de spitse snavel. Is vaak op de grond te vinden, waar heggenmussen als een muis op zoek zijn naar voedsel. In het voorjaar zingt het mannetje al vroeg vanaf de top van een struik of boom.
Extra foto's	

Koningskaars (*Verbascum thapsus*)




KENMERKEN KONINGSKAARS

Soortgroep/familie	Scrophulariaceae (Helmkruidfamilie)
Hoofd-biotoop	Duin- en krijtgebied
Uiterlijke kenmerken	<ul style="list-style-type: none">- Planten en stengels bedekt met dichte wollige beharing- Gele bloemen, doorsnede van 1,5 tot 3 cm- 5 kroonbladeren, aan de voet vergroeid- 5 kelkbladeren
Extra foto's	 

ZWARTE TOORTS (VERBASCUM NIGRUM)



KENMERKEN ZWARTE TOORTS



Soortgroep/familie	Scrophulariaceae (Helmkruidfamilie)
Hoofd-biotoop	Zwak zure tot kalkrijke bodems in bermen, langs spoorbanen, op dijken en in ruigtes
Uiterlijke kenmerken	<ul style="list-style-type: none">- Kruidachtige plant van 60 tot 150 cm lang- Centrale stengel rechtopstaand- Eironde en gepunte bladeren- Bladstengel van 5 tot 20 cm- Bladrozet (bladeren allemaal onderaan stengel)- Bladeren bovenin stengel kleiner en nauwelijks gesteeld- 2 verschillen met koningskaars (bladeren niet tot bovenin en kleur bloemen)
Extra foto's	

STALKAARS

(*Verbascum densiflorum*)



KENMERKEN STALKAARS

Soortgroep/familie	Scrophulariaceae (Helmkruidfamilie)
Hoofd-biotoop	Droge, open, omgewerkte grond
Uiterlijke kenmerken	<ul style="list-style-type: none">- De plant kan tot 3 meter hoog worden- Viltig behaarde bladeren- Bladeren lopen af rondom de stengels zodat regenwater naar de wortels geleid wordt- Gele kroonbladeren- Bloeit van juni tot september- Bloemen ongeveer 3 cm groot
Extra foto's	 

KAASJESKRUID (MALVA)





KENMERKEN KAASJESKRUID

Soortgroep/familie	Malvaceae (Kaasjeskruidfamilie)
Hoofd-biotoop	In warme bermen, langs wegranden, hagen en muren of in siertuinen.
Uiterlijke kenmerken	<ul style="list-style-type: none">- Groot kaasjeskruid- 1 tot 1,5 m hoge plant- Drie- tot zevenlobbige handvormige bladeren- Roze bloemen met donkere strepen- Bloemen van 2,5 tot 4 cm groot- 5 kroonbladeren zijn iets ingesneden- Bloeiperiode van mei tot september
Extra foto's	 

STINKENDE GOUWE (CHELIDONIUM MAJUS)



KENMERKEN STINKENDE GOUWE

Soortgroep/familie	Papaveraceae (Papaverfamilie)	
Hoofd-biotoop	Langs heggen en op ruige plaatsen	
Uiterlijke kenmerken	<ul style="list-style-type: none">- Enigszins op eikenblad gelijkende bladeren- Heldergerle bloemen- Bloemen zijn 2 tot 2,5 cm breed- 2 kelkbladeren- 4 kroonbladeren- Bloei van april tot in de herfst	
Extra foto's		

HONINGBIJ

(*APIS MELLIFERA*)



KENMERKEN HONINGBIJ

Soortgroep/familie	Apidae (Bijen)
Hoofd-biotoop	Overal waar bloeiende planten groeien, alleen op plaatsen waar het te warm of juist te koud is komt de soort niet voor en niet in dichtbegroeide bossen, hier zijn te weinig bloeiende planten
Uiterlijke kenmerken	<ul style="list-style-type: none">- In 3en verdeeld lichaam: kop, borststuk en achterlijf- Elk deel verdeeld in segmenten- Kop heeft aan bovenzijde 2 antennes die dienen als tastorgaan- Het borststuk bestaat uit 3 segmenten, de delen zijn te herkennen aan de positie van de poten- Achterlijf het grootst, bevat angel- Duidelijke lichaamsbeharing, vooral borststuk en bovenzijde kop
Extra foto's	 A close-up photograph of a honeybee on a yellow flower. The bee is positioned on the right side of the frame, facing left. Its body is covered in fine hairs, and its legs are visible as it interacts with the flower. The background is a soft, out-of-focus green, suggesting a natural outdoor setting.

GEWONE WESP (*Vespula vulgaris*)



KENMERKEN GEWONE WESP

Soortgroep/familie	Vespidae (Wespen)
Hoofd-biotoop	Veel verschillende biotopen
Uiterlijke kenmerken	<ul style="list-style-type: none">- 17 tot 20 mm lang- Geel met zwart gestreept- Lijkt veel op de Duitse wesp- Duitse wesp heeft puntjes op alle 6 de segmenten van het achterlijf en de gewone wesp niet
Extra foto's	

AKKERHOMMEL (*Bombus pascuorum*)



KENMERKEN AKKERHOMMEL

Soortgroep/familie	Apidae (Bijen)
Hoofd-biotoop	Vooral op plaatsen met bloeiende planten
Uiterlijke kenmerken	<ul style="list-style-type: none">- Oranje-bruin gekleurd borststuk- Bruin tot geelrood gekleurde achterlijfspunt- Onregelmatig en dun behaard- Koningin is 18 tot 22 cm- Werksters zijn 9 tot 15 cm- Mannetjes zijn 12 tot 14 cm
Extra foto's	

AARDHOMMEL (*Bombus terrestris*)



KENMERKEN AARDHOMMEL

Soortgroep/familie	Apidae (Bijen)	
Hoofd-biotoop	Vooral op plaatsen met bloeiende planten	
Uiterlijke kenmerken	<ul style="list-style-type: none">- Voorste deel van borststuk geel, de rest zwart behaard- Het voorste deel van het achterlijf is geel behaard, het middenstuk zwart en het achterste gedeelte wit- Korte en regelmatige beharing- Koningin is 20 tot 23 cm lang- Werksters zijn 11 tot 17 cm lang- Mannetjes zijn 14 tot 16 cm lang	
Extra foto's		

Akkerviooltjes

VIOLA ARVENSIS



KENMERKEN AKKERVIOOLTJES

Soortgroep/familie	Violtjesfamilie
Hoofd-biotoop	(pionier, matig voedselrijke, meestal omgewoelde grond (zand, lemige zand, leem, löss en stenige plaatsen). Akkers en open plekken
Uiterlijke kenmerken	Eenjarige plant 5-30cm (maar kan tussen andere planten groter worden) Tweeslachtige bloemen 5 kroonbladeren Tweezaadlobbig Ingeburgerd in Noord-Amerika, Zuid-Afrika, Australië en
Extra foto	 

Maarts viooltje

VIOLA ODORATA



KENMERKEN MAARTS VIOOLTJE

Soortgroep/familie	Violtjesfamilie
Hoofd-biotoop	<p>Meestal licht beschaduwde plaatsen op vochtige, neutrale tot kalkrijke grond</p> <p>Heggen, bosranden, struwelen, bossen (loofbossen, landgoedbossen en parkbossen), bermen, begraafplaatsen, stadswallen, aan de voet van hellingen en rivierduinbosjes.</p>
Uiterlijke kenmerken	<p>5-15cm</p> <p>Tweeslacting</p> <p>5 paarse kroon bladeren</p> <p>Wortelstok en uitlopers</p> <p>Handnervatuur</p> <p>Tweezaadlobbig</p>
Extra foto's	 

Harig vingergras

DIGITARIA SANGUINALIS



KENMERKEN HARIG VINGERGRAS

Soortgroep/familie	Grassenfamilie
Hoofd-biotoop	open plaatsen op droge tot vochtige, matig tot zeer voedselrijke, omgewerkte grond (zand en stenige plaatsen). Langs spoorwegen ,tussen straatstenen, wegranden, akkers ,moestuinen en haventerreinen
Uiterlijke kenmerken	10-60cm Eenjarig Tweeslachtig Een graanvrucht een zaadlobbig Alle werelddelen met een warm of gematigd klimaat, maar het ontbreekt in grote delen van Centraal-Afrika, Midden- en Noordoost-Azië en Noord-Europa.
Extra foto's	 

Hanepoot

ECHINOCHLOA CRUS-GALLI



KENMERKEN HANEPOOT

Soortgroep/familie	Grassenfamilie
Hoofd-biotoop	Voedselrijkegrond akkers en moestuinen maar ook in bermen en op industrieterreinen.
Uiterlijke kenmerken	10-120 cm Eenjarige plant Diep wortelend (1 meter) Tweeslachtig Eenzaadlobbig Oorspronkelijk uit Europa en Azië
Extra foto's	 

Kruipertje

HORDEUM MURINUM



KENMERKEN KRUIPERTJE

Soortgroep/familie	Grassenfamilie
Hoofd-biotoop	Zonnige, warme, open plaatsen (pionier en tredplant) Bermen, dijken, grasland, industrieterreinen, haventerreinen, tussen straatstenen, tegen muren en graslanden
Uiterlijke kenmerken	15-70 cm Eenjarige plant 20 cm lange helder lichtgroene bladeren Tweeslachtig Eelzaadlobbig Oorspronkelijk uit het Middellandse-Zeegebied
Extra foto's	 

KOOLMEES

PARUS MAJOR



KENMERKEN KOOLMEES

Soortgroep/familie	Echte mezen
Hoofd-biotoop	Bossen parken en tuinen
Uiterlijke kenmerken	<p>14 cm Witte wang Gele borst met zwarte streep Witte buitenste staartpennen Mosgroene bovenzijde 8-13 eieren</p> <p>https://www.vogelbescherming.nl/ontdek-vogels/kennis-over-vogels/vogelgids/vogel/koolmees</p>
Extra foto's	

PIMPELMEEES

CYANISTES CAERULEUS



KENMERKEN PIMPELMEES

Soortgroep/familie	Echte mezen
Hoofd-biotoop	bossen, parken en tuinen
Uiterlijke kenmerken	<p>12 cm Blauw petje Gele borst Smalle zwarte oog streep Zwart blauwe kinvlek</p> <p>https://www.vogelbescherming.nl/ontdek-vogels/kennis-over-vogels/vogelgids/vogel/pimpelmees</p>
Extra foto's	

STAARTMEES

AEGITHALOS CAUDATUS



KENMERKEN STAARTMEES

Soortgroep/familie	Staartmezen
Hoofd-biotoop	13-16 cm
Uiterlijke kenmerken	lichte onderdelen en witte kop met brede zwarte zijkruinstrepen Lange staart Zwart, roze en witte rug https://www.vogelbescherming.nl/ontdek-vogels/kennis-over-vogels/vogelgids/vogel/staartmees
Extra foto's	

SCHUIMCICADE

PHILAENUS SPUMARIUS



KENMERKEN SCHUIMCICADE

Soortgroep/familie	Aphrophoridae
Hoofd-biotoop	Het schuimbeestje komt voor op verschillende planten, een geliefde tuinplant is lavendel. Ook op grassen en houtige struiken kan de cicade gevonden worden.
Uiterlijke kenmerken	5-7 mm Bruin tot bruin grijs met soms lichtere vlekken De larven zijn bleekgroen tot -geel en leven in een schuimnest dat bij het grote publiek wel bekend is als koekoeksspuug.
Extra foto's	

“PAARSE DOVENETEL”
(*LAMIUM PURPUREUM*)



KENMERKEN PAARSE DOVENETEL

Soortgroep/familie	Lipbloemenfamilie
Hoofd-biotoop	De soort groeit op voedselrijke grond van wegbermen, dijken, akkers, tuinen en stortplaatsen met een voorkeur voor enigszins zonnige plaatsen en een droge grond.
Uiterlijke kenmerken	De paarse dovenetel heeft paarse bloemetjes. En een donker groen blad met iets van een paarse gloed aan de buitenkant van het blad. De blaadjes zijn ook een beetje behaard.
Bloeitijd: van maart tot oktober.	

“WITTE DOVENETEL”
(*LAMIUM ALBUM*)



KENMERKEN WITTE DOVENETEL

Soortgroep/familie

Lipbloemenfamilie

Hoofd-biotoop

De plant groeit uitgebreid op plaatsen: langs wegbermen, in parken, op stortplaatsen en afvalterreinen, langs dijken en bosranden. De witte dovenetel groeit op een vochtige, voedselrijke bodem.

Uiterlijke kenmerken

De witte dovenetel heeft witte bloemetjes. De witte dovenetel is groter dan de paarse dovenetel. De bloemen zijn dan ook groter, de bladeren zijn ook groter en spitsler dan de paarse.

Bloeitijd : van maart tot augustus



“DRAADERE PRIJS”
(*VERONICA FILIFORMIS*)



KENMERKEN DRAADEREPRIJS

Soortgroep/familie	Weegbreefamilie
Hoofd-biotoop	Bermen, graslande. Zonnige plaatsen op droge tot vochtige grond
Uiterlijke kenmerken	Het bloemetje heeft een hemelsblauwe kleur. De bloem blaadjes lopen van binnen naar buiten en dan halverwege loopt het weer terug naar binnen. De bladeren zijn niervormig.
Bloeitijd : van april tot mei	  

“VELDEREPRIJS”
(*VERONICA ARVENSIS*)



KENMERKEN VELDEREPRIJS

Soortgroep/familie	Weegbreefamilie
Hoofd-biotoop	open, vochtige tot droge, matig voedselrijke grond in akkers en moestuinen, op open, omgewerkte grond.
Uiterlijke kenmerken	Het is een plantje met blauwe of witte bloemetjes. De stengel en de bladeren zijn behaard
Bloeitijd: van april tot herfst	De plant licht met zijn stengel op de grond en buigt dan omhoog. En de plantjes zijn 3 mm groot



“HUIS SPIN”
(*TEGENARIA ATRICA*)



KENMERKEN HUIS SPIN

Soortgroep/familie

Trechterspinnen

Hoofd-biotoop

In huizen, schuren, tuinen of onder houtstapels.

Uiterlijke kenmerken

Het kopborststuk en het achterlijf van de huisspin hebben een lichtbruine grondkleur met een donker vlekkenpatroon en de poten zijn effen grijsbruin.

Extra foto's



“KRUIS SPIN”
(*ARANEUS DIADEMATUS*)



KENMERKEN KRUIS SPIN

Soortgroep/familie

Wielwebspinnen

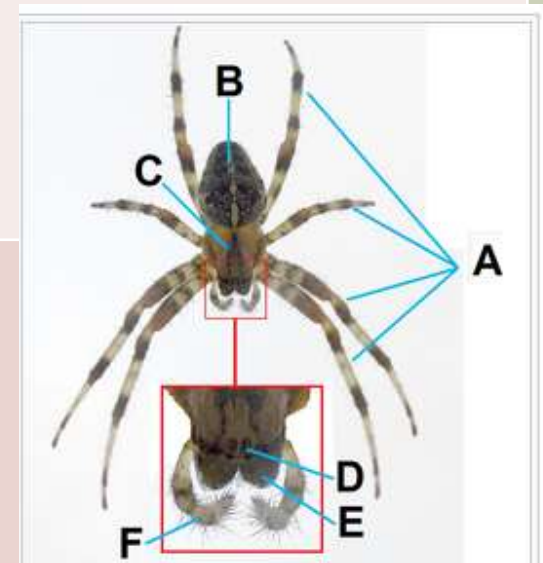
Hoofd-biotoop

Heel verschillend. Overal

Uiterlijke kenmerken

Grote spin met vlekkenpatronen op de rug in de vorm van een kruis. De kleur varieert van vaalgeel tot donkerbruin.

Extra foto's



Lichaamsdelen van een kruisspin:

A = poten

D = ogen

B = achterlijf

E = kaak

C = kopborststuk

F = palp

“TRIL SPIN”
(*PHOLCIDAE*)



KENMERKEN TRIL SPIN

Soortgroep/familie

Pholcidae

Hoofd-biotoop

In gebouwen, vrije veld in grotten

Uiterlijke kenmerken

Het lichaam is klein in vergelijking met de zeer lange poten. De kleur is grijs, groen of bruin. Het achterlichaam is breder dan de voorkant


Extra foto's



“HOOIWAGEN” (*OPILIONES*)



KENMERKEN HOOIWAGEN

Soortgroep/familie	Opiliones
Hoofd-biotoop	droge en open plekken kunt vinden, zoals zandige bermen, heiden.
Uiterlijke kenmerken	<p>Het lichaam bestaat uit maar 1 stuk.</p> <p>Het is een geleedpotig dier dat een klein lichaam maar zeer lange poten heeft.</p> <p>De kleur die hij heeft is bruin, geel achtig. De poten meestal donkerder.</p>
Extra foto's	

“WOLF SPIN”
(*LYCOSIDAE*)



KENMERKEN WOLF SPIN

Soortgroep/familie

Lycosidae

Hoofd-biotoop

tuinen, onder bladeren, tussen planten en bij schuttingen.
rotsspleten, onder stenen of in holletjes onder de grond.

Uiterlijke kenmerken

Wolfspinnen zijn lichtgrijs tot donkerbruin, vaak getekend met strepen of vlekjes

Extra foto's



“ECHTE KOEKOEKSBLOEM” (LYCHNIS FLOS-CUCULI)



KENMERKEN ECHTE KOEKOEKSBLOEM

Soortgroep/familie	Caryophyllaceae (Anjerfamilie)
Hoofd-biotoop	Grasland, lichte loofbossen, waterkanten.
Uiterlijke kenmerken	De vaak vertakte stengels zijn behaard, Vaak spatelvormige rozetbladeren die paars aanlopen. 30-90 cm groot.
Extra foto's	

**“DAGKOEKOEKSbloem”
(SILENE DIOICA)**



KENMERKEN DAGKOEKOEKSbloem

Soortgroep/familie	Caryophyllaceae (Anjerfamilie)
Hoofd-biotoop	Bossen (lichte loofbossen, parkbossen), bosranden (zomen), struwelen.
Uiterlijke kenmerken	Een doosvrucht. De vruchten worden soms iets langer dan 1 cm en hebben tien naar buiten omgerolde randen. Roze of heel soms witte bloemen. Kruipende wortelstok
Extra foto's	 

**“AVONDKOEKOEKSBLOEM”
(SILENE LATIFOLIA)**



KENMERKEN AVONDKOEKOEKSbloem

Soortgroep/familie	Caryophyllaceae (Anjerfamilie)
Hoofd-biotoop	braakliggende grond, hellingen, bermen
Uiterlijke kenmerken	De zacht behaarde stengels zijn bovenaan kleverig door klierharen. De langwerpige bladen worden 10 cm of langer. Ze zijn in of onder het midden het breedst en geleidelijk in de spitse top versmald. Eenslachtig, tweehuizig.
Extra foto's	 

“MUURPEPER” (SEDUM ACRE)



KENMERKEN MUURPEPER

Soortgroep/familie

Crassulaceae (Vetplantenfamilie)

Hoofd-biotoop

wegranden, grasland, zeeduinen

Uiterlijke kenmerken

Tweeslachtig. De gele bloemen zijn meer dan 1 cm in doorsnee. Ze groeien in kleine kluwens. De blaadjes zijn wintergroen. Ze zijn lichtgroen, schubachtig, afgeplat-eirond, stomp en 3-6 mm.

Extra foto's



**“STINKENDE GOUWE”
(CHELIDONIUM MAJUS)**



KENMERKEN STINKENDE GOUWE

Soortgroep/familie	Papaveraceae (Papaverfamilie)
Hoofd-biotoop	Plantsoenen, bossen (parkbossen, lichte plaatsen in loofbossen en beekoeverwallen), bosranden, struwelen
Uiterlijke kenmerken	De gekartelde bladeren zijn verspreid behaard en vormen een wortelrozet. De gele, 1-2 cm grote bloemen groeien met twee tot acht bij elkaar in losse, lang gesteelde schermen
Extra foto's	 

“WIJNGAARDSLAK” (HELIX POMATIA)



KENMERKEN WIJNGAARDSLAK

Soortgroep/familie

tuinslakken (Helicidae)

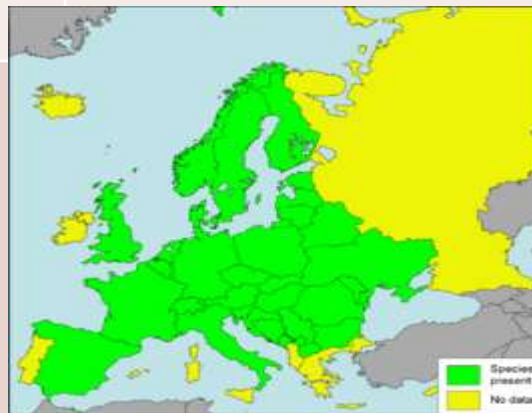
Hoofd-biotoop

De Wijngaardslak komt verspreid in Nederland voor op kalkrijke, vochtige grond, vooral in Limburg, in de duinen of in sommige landgoedbossen.

Uiterlijke kenmerken

Het huisje is bruin van kleur met drie tot vijf lichtere lengtestrepen die de windingen volgen. Het huisje wordt ongeveer 32 tot 50 millimeter breed en 30 tot 50 mm hoog. De slak heeft een brede voet.

Extra foto's



**“SEGRIJNSLAK”
(*CORNU ASPERSUM*)**



KENMERKEN SEGRIJNSLAK

Soortgroep/familie

Helicidae

Hoofd-biotoop

door de mens beïnvloede omgeving: parken, tuinen, afvalhopen, etc.

Uiterlijke kenmerken

De totale lengte van lichaam tijdens het kruipen is maximaal 6 centimeter. De kleur is licht- tot donkergrijs, soms groenachtig en niet gevlekt.

Schelp afmetingen:

hoogte: 35 millimeter.

breedte: 40 millimeter.

Extra foto's



**“WITGERANDE TUINSLAK”
(*CEPAEA HORTENSIS*)**



KENMERKEN WITGERANDE TUINSLAK

Soortgroep/familie	Helicidae
Hoofd-biotoop	Tuinen, heggen, muren in bossen en heidevelden
Uiterlijke kenmerken	Ze kunnen geel, roze of bruin zijn, zonder zwarte banden of met één of meerdere banden, De kleur van het lichaam is grijs tot donkergrijs en een beetje doorzichtig, Het slakkenhuis is bolvormig
Extra foto's	

MOERASVERGEETMENIETJE

(*Myosotis scorpioides*)



KENMERKEN MOERASVERGEETMENIETJE

Soortgroep/familie	ruwbladigenfamilie
Hoofd-biotoop	Nat grasland, moerassen, waterkanten en bossen.
Uiterlijke kenmerken	<p>Langwerpige verspreidstaande bladeren. Tweeslachtig. Vlakke bloemen zijn hemelsblauw, soms roze of wit. Bloemgrootte varieert. Bloeit van mei t/m augustus</p>
Extra foto's	

ZOMPVERGEETMENIETJE

(*Myosotis Laxa*)



KENMERKEN ZOMPVERGEETMENIETJE

Soortgroep/familie	Ruwbladigenfamilie
Hoofd-biotoop	Grasland, zeeduinen, waterkanten en delen van moerassen.
Uiterlijke kenmerken	<p>Stompe langwerpige bladeren. Tweeslachtig. Helderblauwe bloemen, 2 tot 5 mm groot. Bloeit van mei t/m september 15 tot 100 cm groot.</p>
Extra foto's	

AKKERVERGEETMENIETJE

(*Myosotis Arvensis*)



KENMERKEN AKKERVERGEETMENIETJE

Soortgroep/familie	Ruwbladigenfamilie
Hoofd-biotoop	Bermen, waterkanten, open struwelen, bossen, zandige/kleiige grond.
Uiterlijke kenmerken	Stengelbladen zijn verspreid. Tweeslachtig. Grijsblauwe bloemkroon. Bloeit van mei t/m oktober. 10 tot 60 cm groot

Extra foto's



ZWARTE RAT

(*Rattus rattus*)



KENMERKEN ZWARTE RAT

Soortgroep/familie

Knaagdieren

Hoofd-biotoop

In of nabij gebouwen, oude vogelnesten.

Uiterlijke kenmerken

Zwarte, grijsbruine tot lichtbruine kleur.
Vrij spitse kop, donkere ogen, lange snorharen.
Grote, dunne oren die bijna kaal zijn.
Eenkleurige staart is langer dan het lijf.

Extra foto's




BRUINE RAT

(*Rattus norvegicus*)



KENMERKEN BRUINE RAT

Soortgroep/familie	Knaagdieren
Hoofd-biotoop	Holenstelsels in oevers, tussen stenen en aan de voet van bomen.
Uiterlijke kenmerken	<p>Grijsbruine vacht.</p> <p>Buikzijde is lichtgrijs tot vuilwit.</p> <p>Lange, stugge vacht.</p> <p>Korte, spitse neus met lange snorharen.</p> <p>Kleine behaarde oren.</p> <p>Kortere staart dan bij de zwarte rat. Staart is niet zo lang als het lichaam.</p>
Extra foto's	 A photograph of a brown rat standing on a brick wall. The rat is facing left, and its tail is visible. To the left of the rat is a metal bucket. The background is a brick wall.

HUISMUIS

(*Mus musculus*)



KENMERKEN HUISMUIS

Soortgroep/familie	Knaagdieren
Hoofd-biotoop	
Uiterlijke kenmerken	<p>Korte poten, achterpoten hebben 5 tenen, de voorvoet heeft er 4.</p> <p>Vrij spitse neus met roze neusspiegel, lange snorharen.</p> <p>Redelijk grote oren.</p> <p>Grote zwarte ogen.</p> <p>Staart is ongeveer zo lang als het lichaam.</p> <p>Slank lichaam.</p>
Extra foto's	



BEVER

(Castor fiber)



KENMERKEN BEVER

Soortgroep/familie

Knaagdieren

Hoofd-biotoop

Overgangsgebied tussen land en water. Moerassen, langs beken/rivieren/meren.

Uiterlijke kenmerken

Korte poten met 5 tenen en zwemvliezen.
Grijze tot donkerbruine vacht.
Kleine oren en een platte geschubde staart.
Grote voortanden.

Extra foto's



OTTER (*Lutra lutra*)



KENMERKEN OTTER

Soortgroep/familie	marterachtigen
Hoofd-biotoop	Oeverzones met voldoende dekking bij verschillende soorten stromende wateren.
Uiterlijke kenmerken	Glanzende, fluweelachtige, dichte donkerbruine vacht. Lang gestroomlijnd lichaam. Spits toelopende ronde staart, korte sterke poten met zwemvliezen tussen de tenen. Platte kop met brede snuit.
Extra foto's	 A photograph of an otter standing on a rocky bank next to water. The otter has dark brown fur and is looking towards the left. The background shows rocks and some green moss.

FAZANT

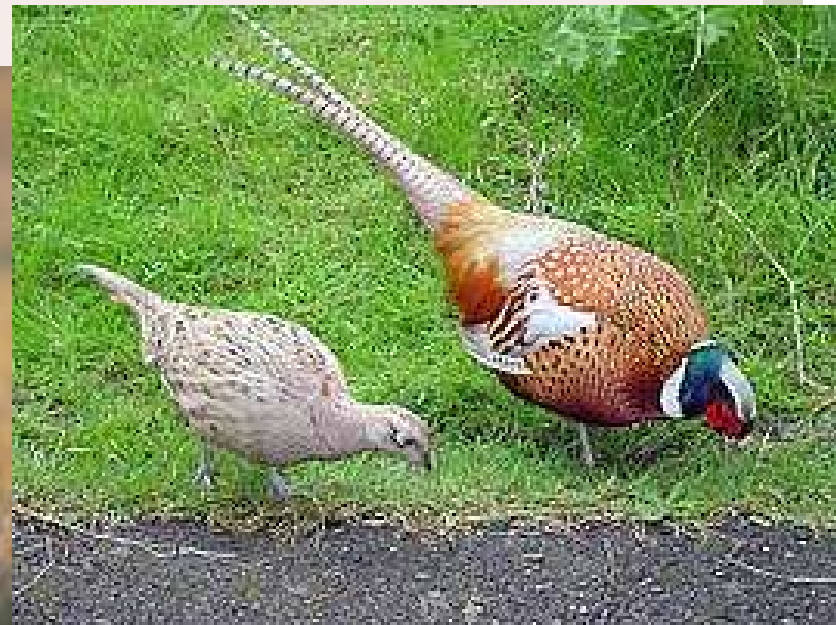
(*Phasianus colchicus*)



KENMERKEN FAZANT

Soortgroep/familie	Fazantachtigen
Hoofd-biotoop	Landbouwgebieden met bosjes/bomen en rietgordels langs waters en meren.
Uiterlijke kenmerken	Mannetje heeft een lange groene staart, opvallende donkergroene kop. Knalrode kale huid rond de ogen. Vrouwtje heeft een onopvallende lichtbruine kleur en een veel kortere staart.

Extra fo



“BLEKE KLAPROOS” (*PAPAVER DUBIUM*)



KENMERKEN BLEKE KLAPROOS

Soortgroep/familie

Papaverfamilie - *Papaveraceae*

Hoofd-biotoop

spoorbermen, kanten van wegen , duinen en op verstoorde plaatsen. Ecologisch beheerde akkers is de oorspronkelijke standplaats. Wanneer er geen verstoring meer is op de plaats zal de plant verdwijnen.

Uiterlijke kenmerken

Geheel behaard met afstaande stijve haren op stengels en bladeren, de haren aan het bovenste deel van de bloemstengel zijn aangedrukt, >> duidelijk onderscheid met de Grote klaproos.

Extra foto's



Plantgrootte: 0.20 - 0.60 m.

Bloeiperiode: Mei - Augustus

Bloemtype: tweeslachtig

Vrucht: doosvrucht

Bladstand: verspreid

Bladvorm: ingesneden, dubbel geveerd

Bladranden: veerdelig, gekarteld

“GROTE KLAPROOS” (*PAPAVER RHOEAS*)



KENMERKEN GROTE KLAPROOS

Soortgroep/familie

Papaverfamilie - *Papaveraceae*

Hoofd-biotoop

Europa en Noord -Afrika op ruderaal omgewerkte bodem, zoals net aangelegde bermen.

Uiterlijke kenmerken

Plantgrootte: 0.20 - 0.60 m **Bloeiperiode: Mei - Juli**
Bloeiwijze: alleenstaande bloem **Bloemvorm: regelmatig**

Bloemtype: tweeslachtig

Bloembladen: 4 kroonbladen, 2 kelkbladen

Vrucht: doosvrucht

Stengels: rechtopstaand, behaard

Bladstand: verspreid

Bladvorm: oneven geveerd

Bladrand: gezaagd



“KORENBLOEM”
(*CENTAUREA CYANUS*)



KENMERKEN KORENBLOEM

Soortgroep/familie

Compositiefamilie - *Asteraceae*

Hoofd-biotoop

op akkers van pleistocene zandgronden. Winterrogge akkers die in de herfst worden geploegd en daarna ingezaaid. Akkerreservaten.

Uiterlijke kenmerken

Plantgrootte: 0.30 - 0.60 m. **Bloeiperiode:** Juni - Augustus

Bloemkleur: blauw **Bloemtype:** tweeslachtig

Bloembladen: 5 vergroeide kroonbladen

Meeldraden: 5 vergroeid met elkaar

Vruchtbeginself: onderstandig

Stijlen: 1

Stempels: 2

Vrucht: nootje

Stengels: rechtopstaand, behaard

Bladstand: verspreid

Bladvormen: lijnvormig, ingesneden

Bladrand: gaaf



“AKKERWINDE”
(*CONVOLVULUS ARVENSIS*)



KENMERKEN SOORTNAAM

Soortgroep/familie

Windefamilie - *Convolvulaceae*

Hoofd-biotoop

Bermen, graslanden en akkers

Uiterlijke kenmerken

Plantgrootte: 0.20 - 1.00 m

Bloeiperiode: Juni - September

Bloemkleuren: wit, roze

Bloeiwijze: alleenstaande bloem

Bloemvormen: regelmatig, trechtersvormig

Bloemtype: tweeslachtig

Bloembladen: 5 kelkbladen, 5 vergroeide kroonbladen

Meeldraden: 5 vergroeid met de kroonbladen

Vruchtbeginsel: bovenstandig

Stijlen: 1

Stempels: 2

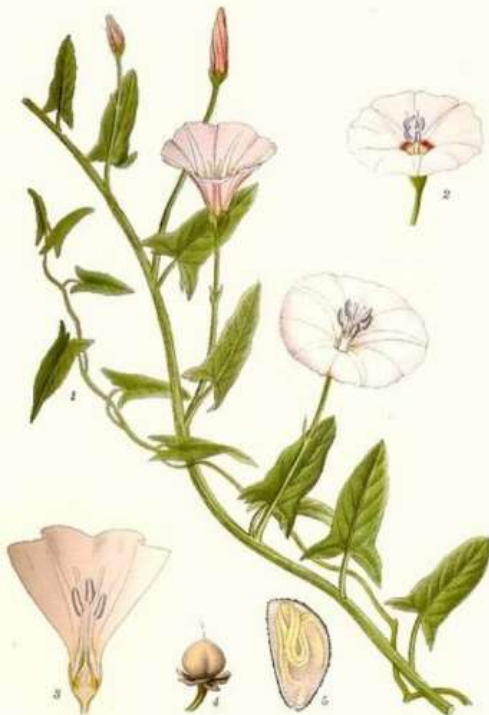
Vrucht: doosvrucht

Stengels: liggend, klimmend, windend

Bladstand: verspreid

Bladvormen: pijlvormig, spiesvormig

Bladrand: gaaf



AKERVINDA, CONVULVULUS ARVENSIS L.



“HAAGWINDE”
(*CONVOLVULUS SEPIUM*)



KENMERKEN HAAGWINDE

Soortgroep/familie

Windefamilie - *Convolvulaceae*

Hoofd-biotoop

matig vochtige, voedselrijke en omgewoelde grond. rietland, aan de rand van moerasbossen, in akkers, plantsoenen en tuinen.

Uiterlijke kenmerken

Plantgrootte: 1.00 - 3.00 m **Bloeiperiode:** Juni - September
Bloemkleur: wit **Bloeiwijze:** alleenstaande bloem
Bloemvormen: trompetvormig, regelmatig
Bloemtype: tweeslachtig
Bloembladen: 5 vergroeide kelkbladen, 5 vergroeide kroonbladen
Meeldraden: 5 vergroeid met de kroonbladen
Vruchtbeinsel: bovenstandig
Stijlen: 1 **Stempels:** 2
Vrucht: doosvrucht
Stengels: klimmend, windend **Bladstand:** verspreid
Bladvormen: driehoekig, spiesvormig, pijlvormig, toegespitst
Bladranden: gaaf, gegolfd



“EKSTER”
(*PICA PICA*)



KENMERKEN EKSTER

Soortgroep/familie

***Corvidae* (Kraaiachtigen)**

Hoofd-biotoop

Eksters leven in open gebieden, liefst met verspreid staande bomen. Mijdt boomloos gebied en dichte bossen. Eksters houden zich graag op in de nabijheid van mensen

Uiterlijke kenmerken

zwart-wit verenkleed en lange staart. Vaak rumoerig. Zwarte vogel met witte buik, witte schoudervlekken en bijna geheel witte handvleugel (zichtbaar in vlucht). Het zwart van het verenkleed is voorzien van een groen, paars of blauwe glanslaag. Stevige donkere snavel en donkere poten



46-50 cm, spanwijdte 52-60 cm

<https://www.vogelbescherming.nl/ontdek-vogels/kennis-over-vogels/vogelgids/vogel/ekster#Leefwijze>.



GAAI
(*Garrulus glandarius*)



KENMERKEN GAAI

Soortgroep/familie

Corvidae (Kraaiachtigen)

Hoofd-biotoop



Sinds 1975 neemt de gaai in aantal toe als broedvogel en heeft hij zich uitgebreid over het westen en noorden van Nederland. Houtsingels, (recreatie)bos en groenvoorzieningen zorgden voor goed leefgebied.

Uiterlijke kenmerken



Beigebruine vogels, met een licht gestreepte kruin, een lichte keel en onderkant, een lichtblauw vleugelveld met een fijne zwarte bandering. Verder heeft de gaai een brede zwarte baardstreep, een zwarte staart en witte stuit. 32-36 cm, spanwijdte 50-60 cm

Gaaien eten vooral insecten, aangevuld met eieren en jongen van zangvogels. 's Winters eten gaaien vooral eikels, maar ook beukenootjes, granen (mais), fruit en ander eetbaars. In het najaar hamsteren gaaien de eikels en verstoppert die in de grond.

<https://www.vogelbescherming.nl/ontdek-vogels/kennis-over-vogels/vogelgids/vogel/gaai#Leefwijze>.

ROODBORST
(*Erithacus rubecula*)



KENMERKEN ROODBORST

Soortgroep/familie

Muscicapidae (Vliegenvangers), vroeger: lijsters)

Hoofd-biotoop

Roodborsten komen overal in Nederland voor met uitzondering van landschappen zonder bomen. Vooral aanwezig in niet al te jonge bossen, tuinen, parken en kleinschalige landschappen. In de winter ook in stadstuinen.

Uiterlijke kenmerken

Kleine bruine vogel met kenmerkende oranjerode borst en gezicht en een lichte onderbuik. Leeft buiten de broedperiode solitair. Jonge vogels zijn lichtbruin gevlekt. Man en vrouw zien er hetzelfde uit.

12,5-14 cm

https://www.vogelbescherming.nl/ontdek-vogels/kennis-over-vogels/vogelgids/vogel/roodborst?gclid=EAlalQobChMI2avA7ovT2QIVQirTCh1HJwzXEAAAYASAAEgKmcvD_BwE

Roodborst
broedvogels
dichtheid
1998-2000



WINTERKONING

(*Troglodytes troglodytes*)



KENMERKEN WINTERKONING

Soortgroep/familie	<u>Troglodytidae</u> (Winterkoningen) (zangvogels)
Hoofd-biotoop	De winterkoning komt in het hele land als broedvogel voor. Vereist is voldoende dekking om een nest te kunnen bouwen.
Uiterlijke kenmerken	<p>Karakteristiek is de opstaande staart. Verder klein, bruin en met lichte wenkbrauwstreep. De winterkoning vliegt met snelle vleugelslagen laag boven de grond van struik naar struik. Komt nerveus over met een steeds opwippende staart. Heeft een kleine spitse snavel en fijne pootjes</p> <p>9-10,5 cm</p> <p>https://www.vogelbescherming.nl/ontdek-vogels/kennis-over-vogels/vogelgids/vogel/winterkoning.</p>




“GEEL WALSTRO”

(*Galium verum*)



KENMERKEN GEEL WALSTRO

Soortgroep/familie	Sterbladigenfamilie
Hoofd-biotoop	Weilanden, heggen, duinen, bermen
Uiterlijke kenmerken	<ul style="list-style-type: none">-Kan 15 tot 100 cm hoog worden-Doordat de ronde stengels vier ribben hebben, lijken ze vierkant.-De plant vormt kransen van acht tot twaalf bladeren. Deze zijn lijnvormig en hebben een lengte van 0,6-1,2 cm.-bloem goudgeel, 2-4mm groot, onderzijde behaard, honingachtige geur.
Extra foto's	 The 'Extra foto's' row contains three images. The first is a botanical illustration of the Yellow Walstro plant, showing its characteristic four-ribbed stem, whorled leaves, and a terminal raceme of yellow flowers. The second is a close-up photograph of a single stem with a cluster of small yellow flowers. The third is a photograph of a whole plant in a natural setting, showing its upright growth habit and dense yellow flower clusters.

“GLAD WALSTRO” (*Gallium mollugo*)

■ HOO



KENMERKEN GLAD WALSTRO

Soortgroep/familie	sterbladigenfamilie
Hoofd-biotoop	Dijken, bermen, onder kreupelhout
Uiterlijke kenmerken	<ul style="list-style-type: none">-De plant heeft een vierkante stengel met enkelvoudige, kruiswijze bladen, die ongeveer 2,5 mm breed zijn.-De plant bloeit van juni tot augustus met witte tot roomkleurige trechtervormige bloemen met minstens vier punten.
Extra foto's	 The 'Extra foto's' section contains three images. On the left is a detailed botanical line drawing of the plant, showing its square stem, opposite leaves, and a terminal umbel of flowers. To the right are two photographs: the first shows a close-up of the plant's inflorescence with small, light-colored flowers, and the second shows a close-up of the leaves, which are arranged in a cross-like pattern.

“KLEEFKRUID”

(*Gallium aparine*)

■ H



KENMERKEN KLEEFKRUID

Soortgroep/familie	sterbladigenfamilie
Hoofd-biotoop	Voedselrijke vochtige bodem, vaak tussen brandnetels
Uiterlijke kenmerken	<ul style="list-style-type: none">-Stengel, vruchten en bladeren voorzien van vele haakjes.-bladeren eennervig, staan in kransen van 7 bij elkaar.-Bloeiperiode is van mei tot oktober.-kleine onopvallende witte bloempjes, 2mm in doorsnee.-vruchten paarsachtig of groen, 6-8mm groot
Extra foto's	  

“MOERASWALSTRO”

(*Gallium palustre*)



KENMERKEN MOERASWALSTRO

Soortgroep/familie	sterbladigenfamilie
Hoofd-biotoop	Natte of onderwater staande voedselrijke grond, beken
Uiterlijke kenmerken	<ul style="list-style-type: none">-wordt 5-60cm groot-Het eironde tot langwerpige, afgeronde blad heeft één nerf en ruwe randen. De bladeren zitten met 4-6 bladeren stervormig bij elkaar.-bloeit van mei tot september.-Witte bloem met roze bloemknop.
Extra foto's	  

“ZOMERTORTEL” (*STREPTOPELIA TURTUR*)

■ H00



KENMERKEN ZOMERTORTEL

Soortgroep/familie	Columbidae (duiven)
Hoofd-biotoop	Bosranden en boerenerven
Uiterlijke kenmerken	<ul style="list-style-type: none">- Tussen de 25 en 28cm groot- Witte buik en donkere ondervleugels- Oranjekleurige veren met zwarte vlekken- Klein zwart gestreept plekje in nek- Rode kring om ogen
Extra foto's	

“TURKSE TORTEL” (*Streptopelia decaocto*)



KENMERKEN TURKSE TORTEL

Soortgroep/familie	Columbidae (duiven)
Hoofd-biotoop	Vaak rondom huizen
Uiterlijke kenmerken	<ul style="list-style-type: none">- 31 tot 34cm groot- Licht beige-grijs verenkleed- Zwart-witte nekband- Relatief korte snavel- Broedt het hele jaar door
Extra foto's	

“HOUTDUIF” (Columbus palumbus)

■ H



Photo by Peter van de Beek

KENMERKEN HOUTDUIF

Soortgroep/familie	Duiven
Hoofd-biotoop	Steden tot bossen, graanvelden is zijn favoriet
Uiterlijke kenmerken	<p>Deze vogels hebben een grijspaarse kop, grijze bovendelen en grijsroze borst.</p> <p>Deze vogels hebben een witte vlek in de nek en een witte band op de vleugels, die goed zichtbaar zijn tijdens de vlucht.</p> <p>Ze hebben een korte, gele snavel met een rode basis en korte roze poten.</p>
Extra foto's	 The 'Extra foto's' section contains two photographs. The first is a Wood Pigeon in flight against a clear blue sky, showing its characteristic grey upperparts and white wing bands. The second is a fluffy, greyish-brown Wood Pigeon chick sitting in a nest made of twigs and dried leaves.

“HOLENDUIF” (Columba oenas)

■ H

Copyright © S.A.L. 2017



KENMERKEN HOLENDUIF

Soortgroep/familie

Duiven

Hoofd-biotoop

Open bossen en bosranden, vaak in open veld of steden

Uiterlijke kenmerken

Verenkleed vooral donkergrijs, glanzend groene zijhals en wijnkleurige borst.

Heeft twee vrij onopvallende zwarte vleugelstrepen.

Vleugels wat ronder dan die van de houtduif.

Gele snavel

Extra foto's



ZWANENBLOEM (BUTOMUS UMBELLATUS)



KENMERKEN ZWANENBLOEM

Soortgroep/familie	Zwanenbloemfamilie
Hoofd-biotoop	De zwanenbloem groeit in voedselrijk water
Uiterlijke kenmerken	<p>De bloem heet zwanenbloem omdat de stampers een vorm hebben die sterk lijkt op sierlijke zwaantjes.</p> <p>Groeit van: Juni tot september.</p> <p>30 tot 150 cm groot</p>
Extra foto's	 

HONSDRAF

(GLECHOMA HEDERACEA)



KENMERKEN HONDSDRAF

Soortgroep/familie	lipbloemenfamilie (Lamiaceae)	
Hoofd-biotoop	Aangetroffen waar voldoende humus en vocht is.	
Uiterlijke kenmerken	De bladeren zijn niervormig met een gekartelde rand. Paars blauwe bloemen Groeit: April tot juni. 15 - 60 cm groot	
Extra foto's	 A close-up photograph of the plant's foliage. The leaves are bright green, kidney-shaped (reniform), and have a distinctively serrated or scalloped margin. Several small, two-lipped purple flowers are visible, emerging from the leaf axils.	 A photograph of a dried herb packet. The packet is made of a light-colored, textured material, possibly paper or fabric, and is filled with dried, dark green plant material. A white label is attached to the top of the packet, featuring the name 'Hondsdraf' and some smaller text. The packet is standing upright on a dark, textured surface.

MOERASANDOORN (STACHYS PALUSTRIS)



KENMERKEN MOERASANDOORN

Soortgroep/familie	lipbloemenfamilie (Lamiaceae)
Hoofd-biotoop	vochtige standplaatsen, rivieroeveren, langs beken en sloten
Uiterlijke kenmerken	<p>sterk behaarde, getande bladeren en met de purperen bloemen. Veel insecten bezoeken deze plant ook.</p> <p>Groeit: Juli tot Oktober.</p> <p>60-80 cm groot</p>
Extra foto's	

WATERMUNT (*MENTHA AQUATICA*)



KENMERKEN WATERMUNT

Soortgroep/familie

lipbloemenfamilie (Lamiaceae).

Hoofd-biotoop

langs en in het water en in natte weilanden.

Uiterlijke kenmerken

**Eironde tot langwerpige, gezaagde tot gekartelde bladeren.
De roodachtig lila bloemen word ook door insecten bezocht.**

Bloeit: juni tot oktober.

30-90 cm groot

Extra foto's



KONINGINNENKRUID (EUPATORIUM CANNABINUM)



KENMERKEN KONINGINNENKRUID

Soortgroep/familie	composietenfamilie (Asteraceae)
Hoofd-biotoop	Vochtige plaatsen, bijvoorbeeld in ruigtes, aan waterkanten, in moerassen, rietlanden en vochtige bossen.
Uiterlijke kenmerken	<p>Er vormen zich roze (wit) bloemhoofdjes. De bladeren zijn tegenoverstaand en grof gezaagd. Ook wordt deze plant druk bezocht door insecten.</p> <p>Boeit: juli tot september</p> <p>30-170 cm groot</p>
Extra foto's	

AKKERKOOL (LAPSANA COMMUNIS)



KENMERKEN AKKERKOOL

Soortgroep/familie	composietenfamilie (Asteraceae)
Hoofd-biotoop	groeit op zowel bebouwde als onbebouwde grond, bijvoorbeeld langs wegen, dijken en in bossen.
Uiterlijke kenmerken	<p>De bloem heeft een gele bloem met getand blad en een verspreide bladstand.</p> <p>Bloeit: juni tot september.</p> <p>30-120 cm groot</p>
Extra foto's	 

KAUW
(*Corvus monedula*)



KENMERKEN KAUW

Soortgroep/familie	Corvidae (Kraaien)
Hoofd-biotoop	Kleine bossen, bebouwde omgeving, cultuurlandschap, op akkers en kleinschalige weiden
Uiterlijke kenmerken	Met het zwartgrijs verenkleed, een lichtgrijze nek en achterhoofd. De opvallende iris in het oog. hij heeft een relatief korte snavel. Broed: april – juni Broedduur 17-19 dagen
Extra foto's	

ZWARTE KRAAI (*Corvus corone*)



KENMERKEN ZWARTE KRAAI

Soortgroep/familie	Corvidae (Kraaien)
Hoofd-biotoop	Akkers, bos, parken, stedelijk gebied en weiden.
Uiterlijke kenmerken	<p>Kraaien zijn groter dan kauwen en helemaal zwart, vaak met een wat groenige glans over de veren. De kop is ook helemaal zwart en boven op de snavel nog wat haar.</p> <p>Wordt 48 tot 53 centimeter lang</p> <p>Weegt 396 tot 602 gram.</p> <p>Zwarte kraaien zijn alleseters</p>
Extra foto's	

ROEK
(Corvus corone)



KENMERKEN LANTAARNTJE

Soortgroep/familie	Corvidae (Kraaien)
Hoofd-biotoop	Vrijstaande, hoge groepen bomen (vaak populieren) langs snelwegen, treinsporen of kanalen ook wel in dorpen.
Uiterlijke kenmerken	<p>De roek een lichtgrijze snavelbasis, De snavel is vaak veel puntiger dan de zwarte kraai.</p> <p>Zo eten roeken vooral ongewervelde bodemdieren, maar ook aas, zaaigoed en eetbaar menselijk afval.</p> <p>Wordt 46 centimeter lang.</p>
Extra foto's	 

“GEWONE BRAAM”

(*Rubus fruticosus*)



KENMERKEN GEWONE BRAAM

Soortgroep/familie	Rozenfamilie
Hoofd-biotoop	Lichtzure grond en voedselarme gronden
Uiterlijke kenmerken	Basale bladeren waar onder bedekt met stekels, witte of roze bloemen De vruchten zijn donkerblauw of blauwrood en verschijnen in augustus en september. De vrucht bestaat uit een verzameling steenvruchtjes,
Extra foto's	 

“FRAMBOOS”

(*Rubus idaeus*)



KENMERKEN FRAMBOOS

Soortgroep/familie	Rozenfamilie	
Hoofd-biotoop	open plekken in het bos	
Uiterlijke kenmerken	Het is een heesterplant heeft verzamelsteenvrucht. De meeste rassen van de framboos dragen rode vruchten. Bladeren zijn gezaagd en heeft stekels onder het blad	
Extra foto's		

“EGELANTIER” (*Rosa rubiginosa*)



Rosa rubiginosa L. 822.

KENMERKEN EGELANTIER

Soortgroep/familie	rozenfamilie	
Hoofd-biotoop	In duinen en zuidlimburg	
Uiterlijke kenmerken	De stengels hebben haakvormige omgebogen stekels De bloem is rozerood met een wit centrum Plant heeft aan de onder zijde kliertjes en als je dat aantast ruik je appel	
Extra foto's		

“HONDSROOS”

(*Rosa canina*)



KENMERKEN HONDSROOS

Soortgroep/familie	rozenfamilie
Hoofd-biotoop	Voedselrijke niet te zure donkere plaatsen
Uiterlijke kenmerken	<p>De struik wordt 1 tot 3 meter hoog de bladeren en takken zijn meestal groen en beetje roodachtig</p> <p>De bloem heeft wit of roze bloemen</p> <p>De vrucht is ovaal en de kleur roodoranje</p> 
Extra foto's	

“GROTE MODDERKRUIPER” (MISGURNUS FOSSILIS)



KENMERKEN GROTE MODDERKRUIPER

Soortgroep/familie	Modderkruipers
Hoofd-biotoop	Kleine wateren met de overgang van veenbodem naar zand en kleigronden
Uiterlijke kenmerken	Langgerekte spoelvormig lichaam Donkerbruin van kleur geel oranje buik en zwarte lengte strepen Puntige borstsvinnen 10 baarddraden

Extra foto's



“KLEINE MODDERKRUIPER”

(*Cobitis taenia*)



KENMERKEN KLEINE MODDERKRUIPER

Soortgroep/familie	modderkruipers
Hoofd-biotoop	Sloten, beekjes en meren
Uiterlijke kenmerken	Fraai patroon met donker vlekken op zijn flanken Uitklapbare stekel onder zn oog. Aan zn bek zitten 6 tastdraden

Extra foto's

ETI • Zoetwatervissen



Kleine modderkruiper

Andrea Toselli - Ente Tutela Pesca del Friuli Venezia Giulia



RUISVOORN (*Scardinius erythrophthalmus*)



KENMERKEN RUISVOORN

Soortgroep/familie	voorn
Hoofd-biotoop	Zoete en brakke wateren
Uiterlijke kenmerken	Rode vinnen oranje iris en zilvere schubben Niet erg groot
Extra foto's	

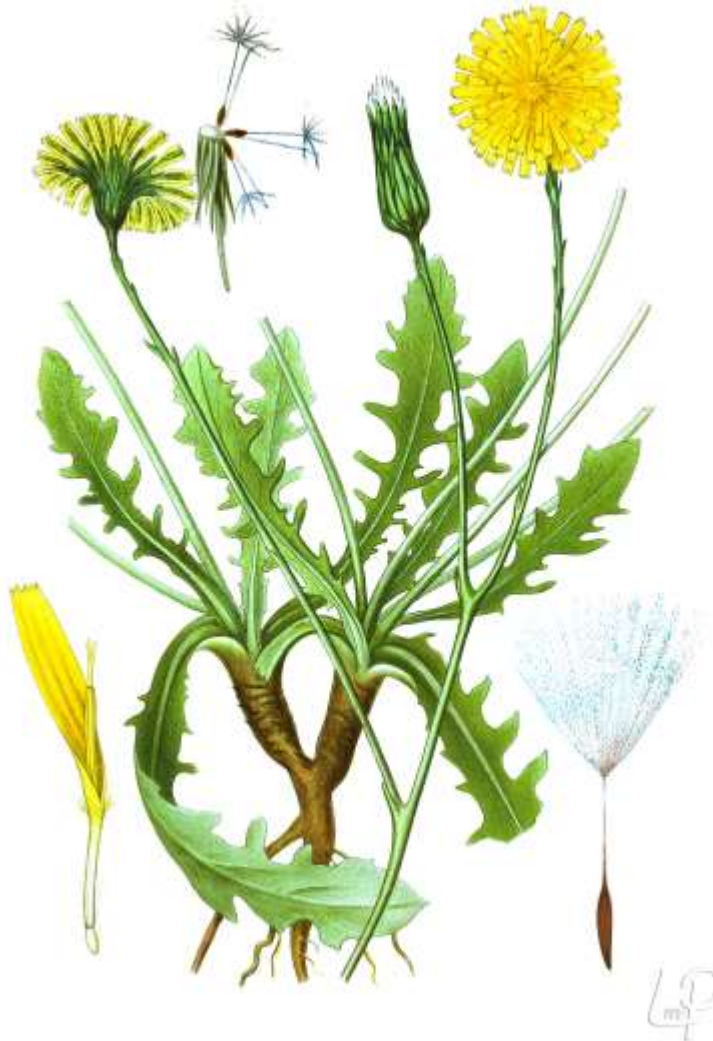
MOERASROLKLAVER (*LOTUS PEDUNCULATUS* CAV)



KENMERKEN MOERASROLKLAVER

Soortgroep/familie	Tweezaadlobbigen / vlinderbloemfamilie	
Hoofd-biotoop	Tussen het gras aan waterkanten	
Uiterlijke kenmerken	De bloem is tweeslachtig. De bloemhoofdjes zijn 1 tot 1,8 cm groot. Ze bevatten 4 tot 14 bloemen. De tanden van de kelk zijn gewimperd. Ze wijken vanuit de kop stervormig uit.	
Extra foto's		

“GEWOON BIGGENKRUID”



KENMERKEN SOORTNAAM

Soortgroep/familie

Planten - Composietenfamilie

Hoofd-biotoop

Vrijwel in geheel Nederland: Bermen, grasland, hellingen etc

Uiterlijke kenmerken

Tweeslachtig, 0,15 tot 0,60 meter, Bloeiperiode van Juni tot September

Bloemkleur Geel, Bladstand is rozet, Bladvormen ingesneden en langwerpig, Bladrand grof bochtig getand

Extra foto's



PAARDENBLOEM



KENMERKEN SOORTNAAM

Soortgroep/familie	Planten - Compositenfamilie
Hoofd-biotoop	Graslanden, Bermen etc. -> Zonnig, droog tot natte voedselarm tot voedselrijk bodem
Uiterlijke kenmerken	0.05 – 0.40meter hoog, Bloeiperiode Januari – Mei en Juli – December. Tweeslachtig, Bloemkleur Geel, Bladstand Rozet, Bladvorm ingesneden en samengesteld, Bladrand getand.

Extra foto's



“GEWONE KLIT”



KENMERKEN SOORTNAAM

Soortgroep/familie	Planten - Composietenfamilie
Hoofd-biotoop	Bermen, Dijken, Braakliggende grond, Openplaats in loofbos
Uiterlijke kenmerken	0.50 tot 2,50meter hoog, Bloeiperiode Juni – September, Bloemkleur Paars/Rood, Bladstand rozet/verspreid, Bladrand getand, Bladvorm Eirond

Extra foto's



“MADELIEFJE”



KENMERKEN SOORTNAAM

Soortgroep/familie

Planten – Composietenfamilie

Hoofd-biotoop

Uiterlijke kenmerken

0.05 – 0.15m hoog. Bloeiperiode Apr – Sept en Dec – Maart, Bloemkleur wit/rood/geel, Tweeslachtig, Bladstand rozet, Bladvorm spatelvormig op grond, Bladrand gekarteld, Wortelstok

Niet te verwarren met Magriet die is **groter**, heeft bladeren **op stengel**, en alleen **witte bloemblaadjes**

Extra foto's



“PALING”



KENMERKEN SOORTNAAM

Soortgroep/familie	Gewervelden – Straalvinnigen – Palingachtigen - Palingen
Hoofd-biotoop	Sloten, Beekjes, Waal en IJsselmeer
Uiterlijke kenmerken	(Europese) aal is een ander woord voor Paling Slijmerige huid, Rugvin begint ver achter tot aan staartpunt, Spitse bovenop afgepelatte kop, Onderkaak langer dan bovenkaak. Kieuwopeningen erg klein. Verschillen van gewicht en grootte

Extra foto's



“SNOEK”



snook in water

KENMERKEN SOORTNAAM

Soortgroep/familie

Gewervelden – Vissen - Snoeken

Hoofd-biotoop

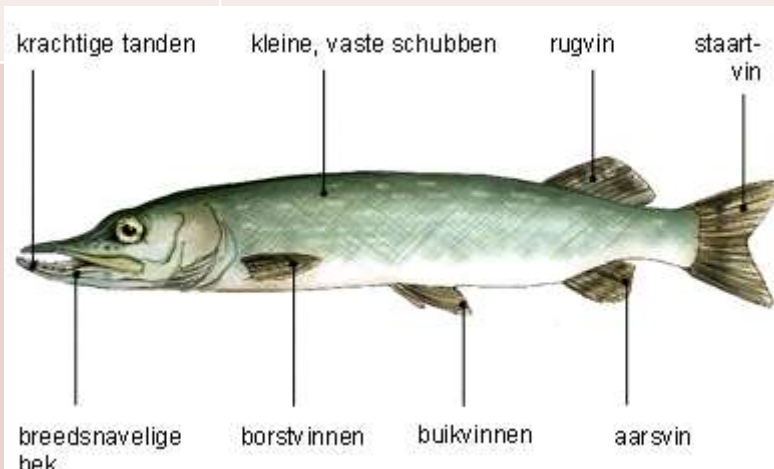
(sub)-tropisch klimaat, Stilstaand, langzaam water, met veel planten.

Uiterlijke kenmerken

Torpedovormig, Lange kop, Brede bek met scherpe tanden, Groen tot grijsbruine kleur. Zichtjager

Snoek heeft één rugvin, Snoekbaars twee

Extra foto's



SNOEKBAARS



KENMERKEN SOORTNAAM

Soortgroep/familie

Gewervelden – Vissen - Baarzen

Hoofd-biotoop

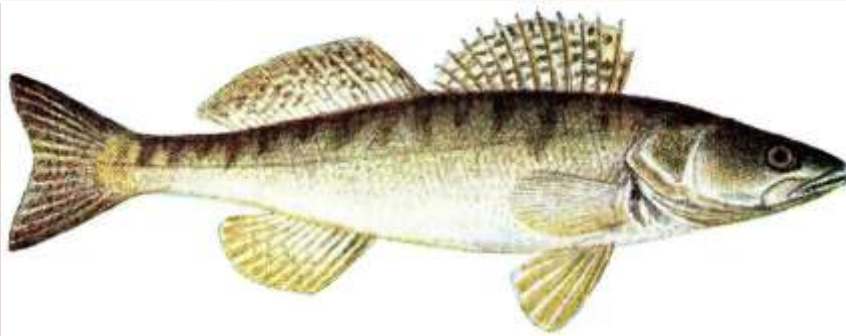
Diep troebel water zonder waterplanten, Rivieren, Kanalen

Uiterlijke kenmerken

**Langegerekt lichaam, Spitse kop, Grote scherpe tanden,
Lichtgrijs tot zilverkleurig met donkere verticale strepen**

Twee rugvinnen

Extra foto's



BAARS



KENMERKEN SOORTNAAM

Soortgroep/familie

Gewervelden – Vissen - Baarsachtigen

Hoofd-biotoop

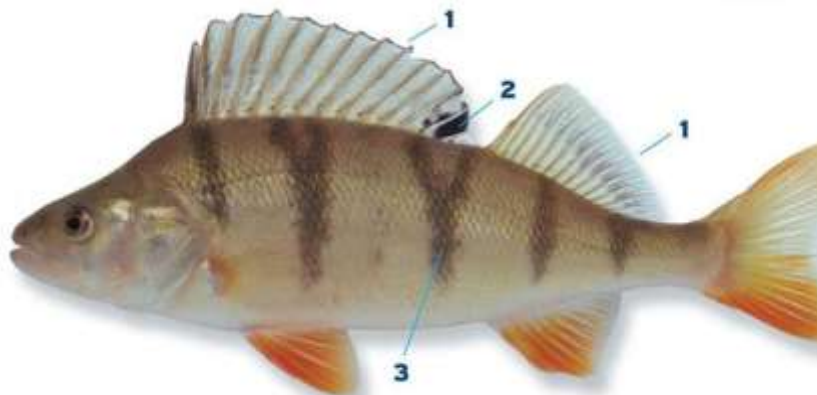
Stilstaand als stromend, Ook in brakke wateren, Wel helder

Uiterlijke kenmerken

Grote stompe kop, Hoge rug met twee rugvinnen, Vijf tot acht donkere verticale strepen, Oranje tinten in staart en buik/borst vinnen. Dagactieve zichtjager

Pos geen gescheiden rugvinnen en snoekbaars geen zwarte vlek in voorste rugvin

Extra foto's



“BRASEM”
(*ABRAMIS BRAMA*)



©blikonderwater

KENMERKEN SOORTNAAM

Soortgroep/familie

Cyprinidae (Eigenlijke karpers)

Hoofd-biotoop

kleine en grote rivieren, maar ook in sierwater, polderwater, zandafgravingen, tichelgaten en kanalen.

Uiterlijke kenmerken

De volwassen brasem heeft een typische ruitvorm, is afgeplat en heeft een lange aarsvin en een korte puntige rugvin. De maximale lengte is 90 cm. Normale lengten zitten in het bereik van 40 tot 60 cm en brasems boven de 70 cm komen alleen in specifieke omstandigheden met een lage stand aan brasem voor.

Extra foto's



**“KARPER”
(CYPRINUS CARPIO)**



KENMERKEN SOORTNAAM

Soortgroep/familie

Cyprinidae (Eigenlijke karpers)

Hoofd-biotoop

Uiterlijke kenmerken

De vis kan tot 120 cm lang worden. De karper is herkenbaar aan zijn 4 baarddraden, twee korte op de bovenlip, twee lange in de mondhoeken en de lange rugvin met zeer sterke eerste vinstralen. In de natuur kan hij 30 tot 40 jaar worden.

Extra foto's



GROTE VOSSENSTAART (ALOPECURUS PRATENSIS)



KENMERKEN GROTE VOSSENSTAART

Soortgroep/familie	Eenzaadlobbige en Grassenfamilie.
Hoofd-biotoop	Zonnige plaatsen op vochtige tot vrij natte, voedselrijke, vaak bemeste grond.
Uiterlijke kenmerken	Een van de vroegst bloeiende grassen. Sigaarvormige aar. De lichtgroene bladeren zijn 0,6-1 cm breed. De hoogte varieert van 30 cm tot maximaal circa 1,2 m.
Extra foto's	 

TIMOTEEGRAS (PHLEUM PRATENSE)



KENMERKEN TIMOTEEGRAS

Soortgroep/familie	Eenzaadlobbige en Grassenfamilie.
Hoofd-biotoop	Zonnige plaatsen op matig droge tot vochtige, voedselrijke, maar niet te zwaar bemeste grond. Bijvoorbeeld grasland (hooiland en weiland), bermen en dijken.
Uiterlijke kenmerken	40 tot 120cm groot, de aar is ongeveer 5 tot 30 cm lang en licht groene lange bladeren. Tweeslachtig (een bloem met zowel mannelijke als vrouwelijke geslachtsorganen).
Extra foto's	

“ENGELS RAAIGRAS” (LOLIUM PERENNE)




KENMERKEN ENGELS RAAIGRAS

Soortgroep/familie	Eenzaadlobbige en Grassenfamilie.
Hoofd-biotoop	Zonnige plaatsen op meestal vochtige, of droge, voedselrijke tot zeer voedselrijke grond. Wordt soms ingezaaid in weilanden, sportvelden en speelgazons.
Uiterlijke kenmerken	Hoogte 30-60cm, De aar is 10-20 cm en donkergroene bladeren die zijn 3-4 mm breed. soms zie je Engels raaigras zonder aar want het word vaak gemaaid. Bijvoorbeeld op een sportveld.
Extra foto's	

“RIET”
(PHRAGMITES AUSTRALIS)



KENMERKEN RIET



Soortgroep/familie	Eenzaadlobbige en Grassenfamilie.
Hoofd-biotoop	Langzaam stromende of niet stromend zoet water. Bijvoorbeeld meren en moerassen. Tot een diepte van ongeveer 1meter.
Uiterlijke kenmerken	Riet is ongeveer 1-3 meter hoog, 15-40 cm lange pluim die bruin van kleur is. Komt voor in kragen.
Extra foto's	 

“STRAATGRAS”

(*Poa annua*)



KENMERKEN STRAATGRAS

Soortgroep/familie	Eenzaadlobbige en grassenfamilie
Hoofd-biotoop	Is in heel Nederland te vinden vooral tussen stoeptegels, in gazons en in tuinen.
Uiterlijke kenmerken	lichtgroene aartjes, Het aartje is 4,5 mm lang en de plant is 5-40 cm hoog. Straatgras vormt kleine tot vrij grote en dichte pollen.
Extra foto's	 

LANTAARNTJE (*Ischnura elegans*)



KENMERKEN LANTAARNTJE

Soortgroep/familie	waterjuffers
Hoofd-biotoop	Moerassen en binnenwateren
Uiterlijke kenmerken	<p>Het achterlijf is zwart, op één blauw segment (het achtste) na, waarvan de naam Lantaarntje is afgeleid.</p> <p>Het lantaarntje heeft 2 paar vleugels, niet opvouwbaar</p> <p>De larve kan goed tegen watervervuiling, daarom veelvoorkomend.</p>
Extra foto's	

“GROTE KEIZERLIBEL”

(*Anax imperator*)



KENMERKEN GROTE KEIZERLIBEL

Soortgroep/familie	Glazenmakers/ libellen
Hoofd-biotoop	Oppervlaktewater dat snel opwarmt en voldoende ruimte biedt voor de territorium van de mannetjes.
Uiterlijke kenmerken	Volwassen tussen 64 en 84 millimeter groot. Als larve 45-59 mm groot. borststuk van de libel is groen. Het mannetje heeft een blauw achterlijf met aan de bovenzijde een zwarte streep. Bij de vrouwtjes is het groen
Extra foto's	

“PLATBUIK”
(*Libellula depressa*)



KENMERKEN PLATBUIK

Soortgroep/familie

Libellulidae (Korenbouten)

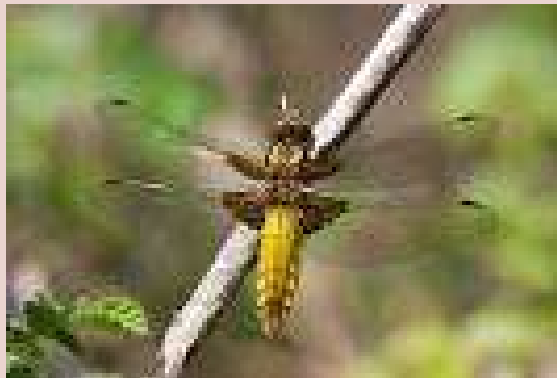
Hoofd-biotoop

De platbuik is een pionierssoort en meestal te vinden bij kleine wateren met weinig vegetatie.

Uiterlijke kenmerken

De volwassen mannetjes van de platbuik zijn blauw van kleur terwijl de vrouwtjes een bruin gele kleur hebben. duidelijk plat achterlijf. Lichaam is breder dan die van andere libellen.
Behoord tot de libellen.

Extra foto's



“WEIDEBEEKJUFFER”

(Wetenschappelijke naam)



KENMERKEN WEIDEBEEKJUFFER

Soortgroep/familie	beekjuffers.
Hoofd-biotoop	bij stromend water van redelijke kwaliteit. Komt in het westen van Nederland minder voor.
Uiterlijke kenmerken	<p>Lengte: 45-48 mm.</p> <p>Mannetjes: donker glanzend lichaam. Grote zwarte vlek in vleugels.</p> <p>Vrouwtjes: groen glanzend lichaam. Vleugels groen tot groenbruin van kleur,</p>
Extra foto's	 

GEWONE REIGERSBEK (ERODIUM CICUTARIUM)



KENMERKEN GEWONE REIGERSBEK

Soortgroep/familie

Geraniaceae (ooievaarsbekfamilie)

Hoofd-biotoop

Grasvelden, matig droge voedselrijke zanderige bodem in akker, bermen en grasvelden.

Uiterlijke kenmerken

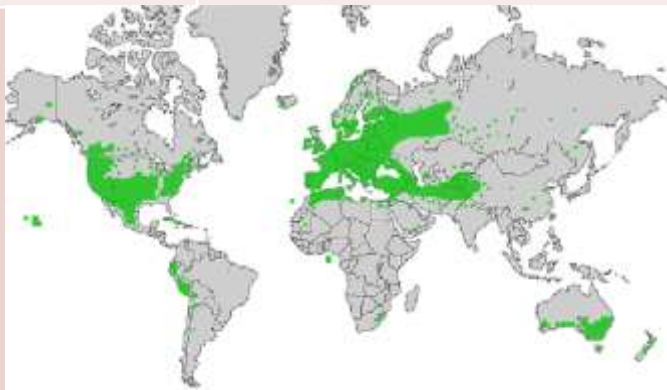
De vrucht van de reigersbek lijkt op de snavel van een reiger, vandaar ook de naam.

De bloemen zijn roze, de zaden hebben een zwarte kleur.
De bloem is tweeslachtig.

De bladeren zijn veer nervig.

De deelblaadjes zijn nog een keer gedeeld in smalle, spitse slippen.

Extra foto's



ROBERTSKRUID

(*Geranium robertianum*)



KENMERKEN ROBERTSKRUID

Soortgroep/familie	Geraniaceae (Ooievaarsbekfamilie)
Hoofd-biotoop	Open bossen, bos- en struweelranden en soms ook op of tegen muren. Op voedselrijke bodem
Uiterlijke kenmerken	<p>Bloeit van mei tot november Kleur van de bloemen is wit, roze. Bloem heeft 5 kelkbladen en 5 kroonbladen. De bloem is tweeslachtig</p> <p>De bladeren staan tegenoverstaand. Bladeren zijn ingesneden en oneven geveerd.</p>
Extra foto's	



OOIEVAARSBEK (*Geranium molle*)

■ HOC



KENMERKEN OOIEVAARSBEK

Soortgroep/familie

Geraniaceae (Ooievaarsbekfamilie)

Hoofd-biotoop

Open grasland, berm, dijken, akkers. Zonnige, open plaatsen op droge tot vochtige, matig voedselrijke tot voedselrijke grazige grond

Uiterlijke kenmerken

Bloeit van mei tot oktober
Bloemkleur paars, rood, blauw
Bloem heeft 5 kelkbladen en 5 kroonbladen
Bloem is tweeslachtig

Blad is ingesneden en handvormig
Bladrand is gelobe

Extra foto's



REUZENBALSEMIEN

(*Impatiens glandulifera*)

■ HOOFDFOOTO



KENMERKEN REUZENBALSEMIEN

Soortgroep/familie	Balsaminaceae (Balsemienfamilie)
Hoofd-biotoop	Bossen, bosranden, waterkanten, uiterwaarden Vochtige, voedselrijke grond
Uiterlijke kenmerken	Bloeit van juli tot oktober. Bloemkleur is rood roze. De bloemen zijn tweeslachtig. 3 kelkbladen, 5 kroonbladen Bladeren zijn langwerpig en staan in kransen. De bladranden zijn getand.
Extra foto's	   

KLEIN SPRINGZAAD

(*Impatiens parviflora*)



KENMERKEN KLEIN SPRINGZAAD

Soortgroep/familie

Balsaminaceae (balsemienfamilie)

Hoofd-biotoop

Bossen, bosranden, heggen, parken, tuinen.
Vochtige, matig voedselrijke, zwak zure grond

Uiterlijke kenmerken

Bloeit van juni tot oktober.
De bloemkleur is geel.
De bloem is tweeslachtig.
De bloem heeft 5 kelkbladen en 5 kroonbladen.

De bladstand is verspreid en de bladeren zijn langwerpig.
De bladrand is gezaagd.

Extra foto's



DRIEDOORNIGE STEKELBAARS

(*Gasterosteus aculeatus*)



© Jelger Herder

KENMERKEN DRIEDOORNIGE STEKELBAARS

Soortgroep/familie	gasterosteiformes
Hoofd-biotoop	Er zijn zoet- en zoutwatervormen, de in zoutwater levend komen vooral langs de kust voor.
Uiterlijke kenmerken	<p>Meestal lengte van 7 cm, de vrouwtjes worden groter dan de mannetjes.</p> <p>Langwerpig lichaam, met op de rug drie stekels. De vissen zijn meestal zilver kleurig maar in de paaitijd veranderen de kleuren van het mannetje.</p> <p>Ze hebben geen schubben maar beenplaten.</p> <p>De stekelbaars eet kreeftachtige</p>
Extra foto's	<div data-bbox="645 989 1273 1396" data-label="Image"> </div> <div data-bbox="1282 925 1843 961" data-label="Caption"> <p>Driestekelige stekelbaars (mannelijk)</p> </div> <div data-bbox="1282 1003 1920 1408" data-label="Image"> </div>

TIENDOORNIGE STEKELBAARS

(*Pungitius pungitius*)



KENMERKEN TIENDOORNIGE STEKELBAARS

Soortgroep/familie	gasterosteidae
Hoofd-biotoop	Kleinere stilstaande tot langzaam stromende wateren met veel waterplanten, sloten, beken en poelen
Uiterlijke kenmerken	<p>Een kleine zijdelings afgeplatte vis.</p> <p>Op de rug bevinden zich tien harde stekels.</p> <p>De flanken zijn olijfgroen met zwarte strepen of vlekjes.</p> <p>Ze hebben geen schubben maar beenplaatjes en worden tot circa 7 cm lang.</p> <p>In paaitijd krijgen de dieren een donkere kleur.</p> <p>Voedsel: zoöplankton, wormpjes, insecten en kreeftachtige.</p>
Extra foto's	<p>Waarnemingenoverzicht 2018 (www.raven.nl) ■ 2007 - 2018 ● 2019</p> <p>tiendoornige stekelbaars <i>Pungitius pungitius</i></p>  

PAPIERVISJE

(*Ctenolepisma longicaudata*)



KENMERKEN PAPIERVISJE

Soortgroep/familie

Lepismatidae

Hoofd-biotoop

Leven in het donker tussen papier en in boeken.

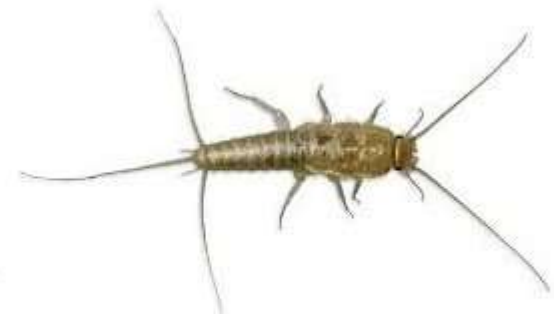
Uiterlijke kenmerken

Lang en plant lichaam en kan tot 15 mm lang worden. Kleur is glanzend grijs, dit komt door de kleine schubben. Worden de schubben beschadigd krijgt het een vlekkerig uiterlijk. Ze hebben twee lange sprieten aan de voorkant en drie sprieten aan de achterkant van hun lichaam.

Extra foto's



Zilvervisje




Papiervisje

BLANKVOORN

(*Rutilus rutilus*)



KENMERKEN BLANKVOORN

Soortgroep/familie	Cyprinidae (karperachtigen)	
Hoofd-biotoop	Kan in vrijwel alle watertypen voorkomen	
Uiterlijke kenmerken	<p>Zijdelings afgeplatte vis met zilverkleurige flanken. De blankvoorn wordt tot circa 45 cm lang. In het algemeen heeft een blankvoorn een rode vlek in de iris boven de pupil. Paaien in ondiep water tussen waterplanten, boomwortels of takken in de periode april-juni. Voedsel: ongewervelden, plankton en plantaardig materiaal</p>	
Extra foto's		 

“TONGVAREN” (ASPLENIUM SCOLOPENDRIUM)



KENMERKEN TONGVAREN

Soortgroep/familie	Aspleniaceae (Streepvarenfamilie)
Hoofd-biotoop	De tongvaren komt in geheel Europa voor, behalve het noordoosten.
Uiterlijke kenmerken	<ul style="list-style-type: none">- Groeit op muren en in de duinen- In Nederland en België vrij zeldzaam- De bladeren kunnen 60 cm lang worden en vormen bundels- De bladstelen zijn purper-zwart en hebben bruine schubben.- De bladschijf is tongvormig, langwerpig en heeft iets gegolfde gave randen- In het begin is de bladkleur lichtgroen, maar later wordt deze donkerder en gaat het blad glanzen.- De sporenhoopjes zijn lijnvormig en staan loodrecht op de hoofdnerf.
Extra foto's	 

“MUURVAREN”

(Wetenschappelijke naam)



KENMERKEN MUURVAREN

Soortgroep/familie

Aspleniaceae (Streepvarenfamilie)

Hoofd-biotoop

voornamelijk op muren en rotsen

Uiterlijke kenmerken

- De bladen zijn 3–15 cm lang
- De bladsteel is langer dan de bladschijf.
- Het blad is twee- tot drievoudig geveerd.
- De sporenhoopjes zijn lang en dun en zitten aan de basis van de deelblaadjes.
- Houd van kalkhoudende oppervlakken

Extra foto's



“STEENBREEKVAREN”
(ASPLENIUM TRICHOMANES)



KENMERKEN STEENBREEKVAREN

Soortgroep/familie	Aspleniaceae (Streepvarenfamilie)
Hoofd-biotoop	Hoog op sluis- en brugmuren, boven het water.
Uiterlijke kenmerken	<ul style="list-style-type: none">- De bladen zijn gewoonlijk 20 cm lang- Op vochtige plekken kan het blad een lengte bereiken van 40 cm- De bladeren staan tegenover elkaar- De bladeren zijn gaafrandig en hebben een rond, langwerpige vorm.- De bladeren zijn helder groen, de hoofdnerf is zwart tot donker bruin.- Hij kan slecht tegen droogte en vermijdt plaatsen in de volle zon.- Zeldzaam in Nederland
Extra foto's	 

“WIJFJESVAREN”
(ATHYRIUM FILIX-FEMINA)



KENMERKEN WIJFJESVAREN

Soortgroep/familie	Athyriaceae (Wijfjesvarenfamilie)
Hoofd-biotoop	Vochtige, matig voedselrijke grond in loofbossen, aan beek- en greppelkanten, op muren en basaltglooiingen.
Uiterlijke kenmerken	<ul style="list-style-type: none">- lichtgeel-groene bladeren zijn 30–50 cm lang- twee tot drievoudig veerdelig of geveerd- De bladeren sterven in de winter af.- Sporen vormen aan de onderkant van het blad.

Extra foto's



“MANNETJESVAREN” (DRYOPTERIS FILIX-MAS)



KENMERKEN MANNETJESVAREN

Soortgroep/familie	Dryopteris (Niervaren)
Hoofd-biotoop	lichte, vochtige loofbossen en langs slootkanten en greppels.
Uiterlijke kenmerken	<ul style="list-style-type: none">- De bladen zijn maximaal 1,5 m lang- De bladsteel is bedekt met bleekbruine schubben.- Het blad kan bestaan uit vijfendertig deelblaadjes, al is een aantal tussen de twintig en dertig gangbaarder.- Elk deelblaadje bestaat weer uit slipjes.- De topjes zijn afgerond, gezaagd of gekarteld.

Extra foto's



“MUURLEEUWENBEK” (CYMBALARIA MURALI)



KENMERKEN MUURLEEUWENBEK

Soortgroep/familie	Plantaginaceae (Weegbreefamilie)
Hoofd-biotoop	In West- en Midden-Europa nestelt de plant zich vooral in de spleten van oude bakstenen muren. Verwilderd als tuinplant.
Uiterlijke kenmerken	<ul style="list-style-type: none">- hangende, soms kruipende, tot 60 cm lange stengel.- kleine klimopachtige enigszins vlezig bladeren zijn drietot zevenlobbig en tot 2 cm gesteeld.- bloem is lichtpaars of licht violet van kleur, en heeft twee licht gele vlekjes.- De tweezijdig symetrische bloempjes zijn 0,8-1 cm breed en zitten op lange stengels in de bladoksels.
Extra foto's	

'MEERKOET' (FULICA ATRA)



KENMERKEN MEERKOET

Soortgroep/familie

Rallidae (Rallen, koeten en waterhoentjes)

Hoofd-biotoop

grote wateren, plassen en meren, maar ook in parken, grachten en sloten.

Uiterlijke kenmerken

- wordt 32 tot 42 centimeter groot
- 585 tot 1100 gram zwaar
- De veren zijn geheel zwart
- de snavel en voorhoofdsschild zijn wit en de ogen zijn rood.
- heeft grote blauwgroene poten met gespreide zwemlobben.
- Beide geslachten hebben hetzelfde uiterlijk.

Extra foto's



'WATERHOEN' (GALLINULA CHLOROPUS)



KENMERKEN WATERHOEN

Soortgroep/familie	Rallidae (Rallen, koeten en waterhoentjes)
Hoofd-biotoop	grote wateren, plassen en meren, maar ook in parken, grachten en sloten.
Uiterlijke kenmerken	<ul style="list-style-type: none">- donker van kleur met een rode snavel en een rood blesje op het voorhoofd- De punt van de snavel is geel van kleur.- Op de flanken hebben ze witte strepen.- Beschikt niet over zwemvliespoten- lichaamslengte bedraagt 32 tot 35 cm- gewicht 175 tot 500 gram

Extra foto's



'WILDE EEND' (ANAS PLATYRHYNCHOS)



KENMERKEN WILDE EEND

Soortgroep/familie	Anatidae (Eendachtigen)
Hoofd-biotoop	in stad en platteland in vijvers, moerassen, meren, parken, sloten in akkers en weilanden.
Uiterlijke kenmerken	<ul style="list-style-type: none">- lengte 51 tot 62 cm- de spanwijdte 91 tot 98 cm.- Een volwassen eend weegt tussen de 700 en 1500 gram.- Het mannetje (de woerd) is kleurrijk met een glanzend groene kop, een witte halsband, een kastanjebruine borst en gekrulde zwarte veren aan de staart.- Het vrouwtje is donkerbruin en de eendenkuikens (pullen) hebben een schutkleur.- De woerd en het vrouwtje hebben één ding gemeen: de blauw-paarse vleugelspiegel.

Extra foto's



RINGELWIKKE

VICIA HIRSUTA



KENMERKEN SOORTNAAM

Soortgroep/familie

Hoofd-biotoop

Droge, matig voedselrijke grond

Uiterlijke kenmerken

- ❖ 15 tot 60 cm groot
- ❖ 4 tot 10 blaadjes
- ❖ Steunblaadjes pijlvormig
- ❖ Kleine witachtige bloemen

Extra foto's



VOGELWIKKE
VICIA CRACCA



KENMERKEN SOORTNAAM

Soortgroep/familie

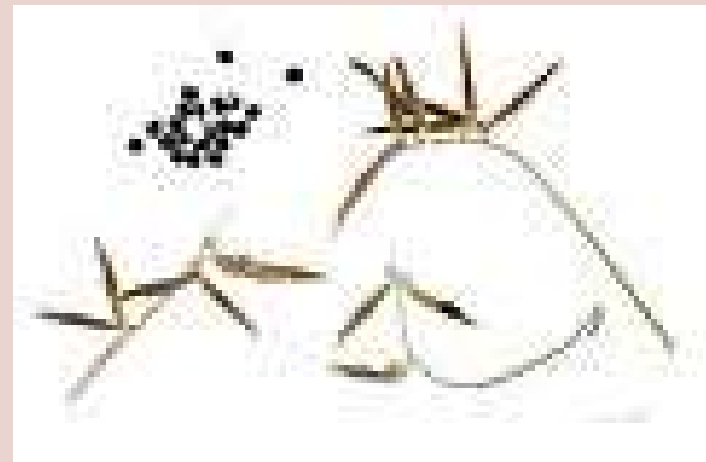
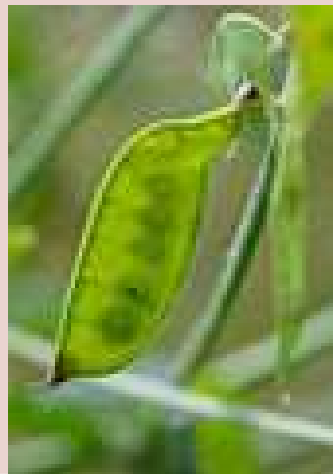
Hoofd-biotoop

Grasland en kreupelhout

Uiterlijke kenmerken

- ❖ Violet
- ❖ Kort steeltje
- ❖ Groeien in trossen

Extra foto's



RODE KLAVER
TRIFOLIUM PRATENSE



KENMERKEN SOORTNAAM

Soortgroep/familie

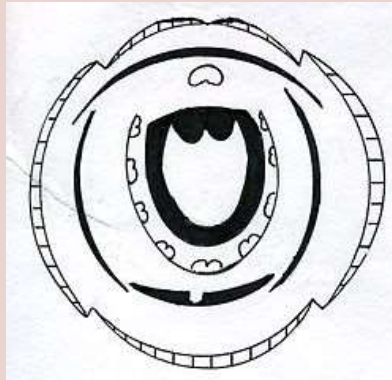
Hoofd-biotoop

Vanaf de Middellandse zee tot aan de noordpool

Uiterlijke kenmerken

- ❖ Samengesteld driedelig blad
- ❖ 15-50 cm hoog
- ❖ Diploïde en tetraploïde rassen

Extra foto's



WITTE KLAVER
TRIFOLIUM REPENS



KENMERKEN SOORTNAAM

Soortgroep/familie

Hoofd-biotoop

Heel Europa

Uiterlijke kenmerken

- ❖ Stengel 50cm
- ❖ Wit tot roze kleur
- ❖ Blad bestaat uit 3 blaadjes
- ❖ Tweeslachtig en tweezijdig symmetrisch

Extra foto's



ATALANTA
VANESSA ATALANTA



KENMERKEN SOORTNAAM

Soortgroep/familie

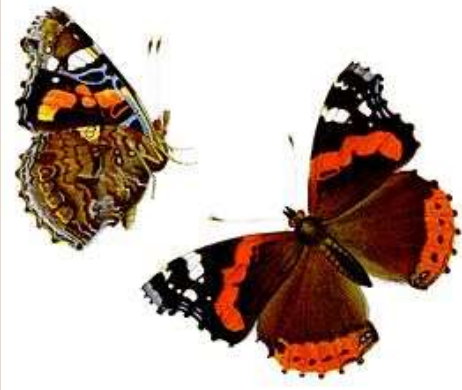
Hoofd-biotoop

Overal in Europa tot hoger dan 2000m

Uiterlijke kenmerken

- ❖ 5-6cm spanwijdte
- ❖ 34-40mm lang
- ❖ Grijs tot zwart met geelwitte stippen

Extra foto's



GAMMA-UIL
AUTOGRAPHA GAMMA



KENMERKEN SOORTNAAM

Soortgroep/familie

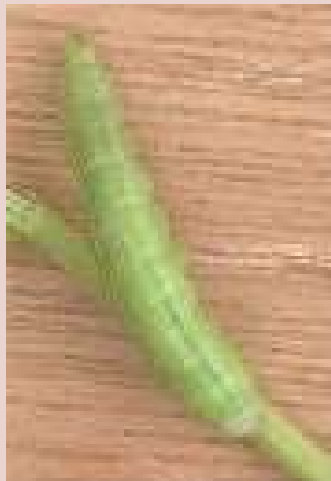
Hoofd-biotoop

❖ Middellandse zeegebied

Uiterlijke kenmerken

- ❖ Trekvlinder
- ❖ Witte Gamma voorvleugel

Extra foto's



BONT ZANDOOGJE
PARARGE AEGERIA



KENMERKEN SOORTNAAM

Soortgroep/familie

Hoofd-biotoop

Gemengde bossen en naaldbossen

Uiterlijke kenmerken

- ❖ 32-42mm spanwijdte
- ❖ Mannetje kleiner dan het vrouwtje

Extra foto's



IJSVOGEL
ALCEDO ATTHIS



KENMERKEN SOORTNAAM

Soortgroep/familie

Hoofd-biotoop

Beken en rivieren

Uiterlijke kenmerken

- ❖ Kleine vogel, korte nek en gepunte vleugels
- ❖ Dolkvormige snavel
- ❖ Blauwgroene en oranje kleur

Extra foto's



“ECHTE VALERIAAN” (VALERIANA OFFICINALIS L.)

■ HOOFDFOTO



KENMERKEN SOORTNAAM

Soortgroep/familie

Kamperfoeliefamilie

Hoofd-biotoop

Langs waterkanten en vochtige plekken, in zonnige gebieden.

Uiterlijke kenmerken

Geveerde bladeren, die eirond tot lancetvormig zijn. De plant heeft witte en roze bloemen. Hij is tweeslachtig en is 60 tot 120 cm lang

Extra foto's




“WITTE WINTERPOSTELEIN” (*CLAYTONIA PERFOLIATA*)

■ HOOFDFOTO



KENMERKEN SOORTNAAM

Soortgroep/familie	Posteleinfamilie /tweezaadlobbige
Hoofd-biotoop	Komt voor op zonnige plekken en stikstofrijke en humusrijke grond. Veel in zeeduinengebieden.
Uiterlijke kenmerken	De rozetbladeren zijn ruitvormig tot eirond. Het bladpaar onder de bloeiwijze is helemaal vergroeid (als een schoteltje). Hij is twee huisig en bloeit van april tot juni. En wordt 10-20 cm lang.
Extra foto's	 The 'Extra foto's' cell contains two photographs. The left photograph shows a low-growing, bushy plant with green, rounded leaves and thin stems, growing in a sandy dune area with other vegetation. The right photograph is a close-up of the plant's inflorescence, showing a cluster of small, white flowers with yellow centers, emerging from a green, cup-like structure.

“KROPAAR”(DACTYLIS GLOMERATA)

■ HOOFDFOOTO



KENMERKEN SOORTNAAM

Soortgroep/familie	Grassenfamilie
Hoofd-biotoop	Op vochtige, voedselrijke grond in graslanden en loofbossen, ook op omgewerkte grond. Zeer algemeen door Nederland.
Uiterlijke kenmerken	Een tweeslachtige plant waarvan de bloempluim altijd naar één kant is gekeerd. De pluim valt op door zijn driehoekige vorm en de zijtakken staan aan twee zijden van de op doorsnee driehoekige spil van de pluim. Daardoor staan de takken naar een kant. Hij kan 100 tot 200 cm lang worden.

Extra foto's



“ZACHTE DRAVIK” (BROMUS HORDEACEUS)

■ HOOFDFOTO



KENMERKEN SOORTNAAM

Soortgroep/familie	Eenzaadlobbigen/ grassenfamilie
Hoofd-biotoop	Zeeduinen, hooiweiden en bermen
Uiterlijke kenmerken	De bloem pluim is groengrijsachtige en heeft vaak de vorm van een tros. Hij valt tijdens de bloei op door de tamelijk dikke aartjes en de vliezige randen van de kroonkafjes. Hij krijgt uiteindelijk graanachtige vruchten. Dit is een tweeslachtige plant en wordt 5 tot 15 cm lang.

Extra foto's





“REUKGRAS” (ANTHOXANTHUM ODORATUM)

■ HOOFDFOOTO



KENMERKEN SOORTNAAM

Soortgroep/familie	Eenzaadlobbigen/ grassenfamilie
Hoofd-biotoop	Grasland, bossen, en moerassen.
Uiterlijke kenmerken	De niet vertakte stengels zijn verspreid behaard. Verder zijn de blauwgroene, 3-6 mm brede bladeren zijn iets gootvormig. Het tongetje is 1-2 mm lang, stomp, getand en vaak iets paarsrood. De bloem is tweeslachtig. De naam komt van de toffee-achtige geur. Tenslotte kan de plant 10 tot 60 cm lang worden.
Extra foto's	 

“KWEEK” (ELYTRIGIA REPENS)

■ HOOFDFOTO



KENMERKEN SOORTNAAM

Soortgroep/familie	Eenzaadlobbige/ grassenfamilie
Hoofd-biotoop	Akkers, bossen, bosranden en heggen.
Uiterlijke kenmerken	De kweek is een zomerbloeier met een opvallende blauwgrijze kleur en een heel stijve aar. Als je over de aar wrijft, terwijl je hem zo houdt dat je de spil van de aar tussen de bloempakketjes goed kunt zien, dan voel je dat je vingers als het ware over de aar heen "hobbelen". Het is een tweeslachtige plant die 30 tot 120 cm lang wordt.
Extra foto's	

“ADDER” (VIPERA BERUS)

■ HOOFDFOOTO



KENMERKEN SOORTNAAM

Soortgroep/familie	Slangen/ adders
Hoofd-biotoop	Halfopen tot open leefgebieden, met een veel vegetatie.
Uiterlijke kenmerken	<p>Het is de enigste (natuurlijke) gifslang van Nederland. Hij is te herkennen aan de koperbruine tot rode ogen met verticale pupil, de wat uitstekende schub boven het oog. Verder is een zeer duidelijk zwarte zigzagpatroon op de rug. De adder wordt 40 tot 80 cm lang. Helaas wordt de adder bedreigt in Nederland, het aantal ligt rond de 100.</p>
Extra foto's	

“RINGSLANG” (NATRIX NATRIX)

■ HOOFDFOTO



KENMERKEN SOORTNAAM

Soortgroep/familie

Slangen/ waterslangen

Hoofd-biotoop

Waterrijke omgeving, met zandbodems

Uiterlijke kenmerken

Hij heeft ronde pupillen, gekielde schubben en twee duidelijke gele en zwarte vlekken achter de kop. De kleur varieert van olijfgroen tot grijs. Het is de grootste slang in Nederland met een lengte van 80 tot 120 cm. Vrouwtjes worden het langst.

Extra foto's

